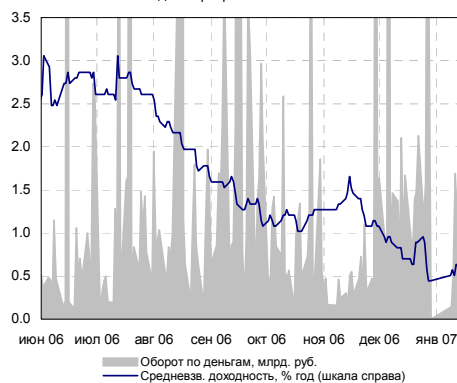
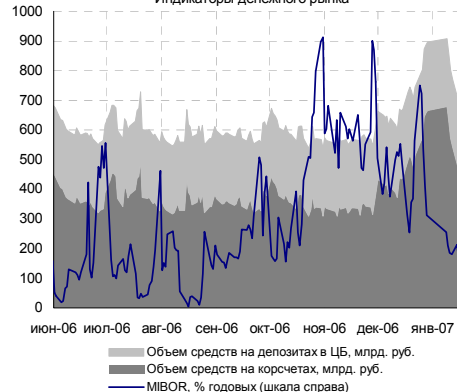


Индикаторы рынка ГКО-ОФЗ



Индикатор	Значение	Изм-е	Изм-е, %	Выпуск	Close	Изм-е, %	YTM, %	Изм-е, б.п.
Нефть (Urals)	47.94	-0.09	-0.19	↓	UST 10	98.73	-0.27	4.79 3
Золото	631.4	6.50	1.04	↑	РОССИЯ 30	112.44	-0.06	5.75 1
EUR/USD	1.2936	0.0019	0.15	↑	Газпром 34	127.25	-0.20	6.48 2
RUB/USD	26.5481	-0.0164	-0.06	↓	Банк Москвы 09	104.86	0.16	6.01 -7
FF Fut. ноя.07	5.08	0.06		↓	ОФЗ 25057	103.76	-0.14	6.16 5
FF Fut. Prob (4.75%), ноя.07	34.0%	-12.0%		↓	ОФЗ 25058	100.57	-0.18	5.97 16
EMBI+	407.86	0.63	0.15	↑	ОФЗ 46020	102.71	0.01	6.80 0
EMBI+, спрэд	166	-4		↓	МГор44-об	109.96	-0.12	6.68 2
EMBI+ Россия	446.54	-0.47	-0.11	↓	Мос.обл.6в	107.70	0.10	7.00 -2
EMBI+ Россия, спрэд	101	0		↑	Мос.обл.5в	107.45	0.00	6.59 -1
MIBOR, %	2.58	0.08		↑	КОМИ 8в об	100.25	0.00	7.47 0
Счета и деп. в ЦБ, млрд. руб.	765.2	10.6	1.40	↑	РЖД-07обл	102.70	-0.21	7.10 5
MICEX RCBI	101.19	-0.09	-0.09	↓	НГК ИТЕРА	101.00	-0.15	8.72 18
MICEX объемы, млн.руб.	Биржа	РПС	Сумм.	РЕПО	Евросеть-2	99.50	-0.05	11.13 7
Корпоративные	2194.9	8229.1	10424.0	14000.0	ТехИнвст-1	97.35	-0.40	12.51 35
Муниципальные	443.5	2408.3	2851.8	4682.9	ГлМосСтр-2	100.89	-0.01	10.30 1
Государственные	13173.3	0.0	13173.3	0.0	ЮТК-03 об.	102.09	-0.05	8.00 6

Индикаторы денежного рынка



Внутренний долговой рынок

► Вчера торги на рынке рублевого долга проходили достаточно активно. При этом умеренный негатив со стороны внешнего рынка перевесил позитив со стороны денежного рынка, где сохраняется благоприятная ситуация с рублевой ликвидностью, что привело к снижению котировок большинства ликвидных выпусков. Лидер корпоративного сектора по объемам торгов, Газпром-А8 с погашением в октябре 2011 года, потерял 0,06%, доходность выросла на 2 б.п. до 7,08% годовых. Котировки ФСК ЕЭС-04 с погашением в октябре 2011 года снизились на 0,05%, доходность по цене закрытия составила 7,31% годовых (+1 б.п.).

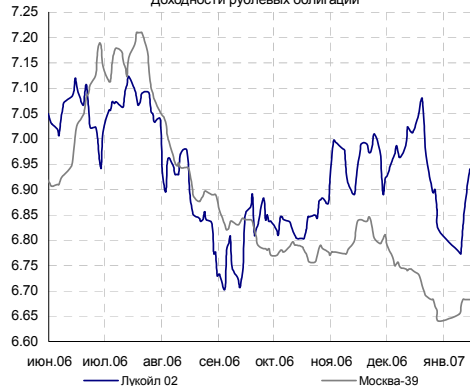
► По нашим оценкам капитализация корпоративного сектора по итогам дня снизилась на 0,05%, муниципального сектора - на 0,12%. Капитализация сектора госбумаг не изменилась. При этом капитализация 10 наиболее ликвидных выпусков корпоративного сектора снизилась на 0,12%, муниципального сектора - на 0,04%, государственного сектора - на 0,05%.

► В центре внимания участников рынка было также размещение нового выпуска ОФЗ серии 26199 объемом 12 млрд. руб. и сроком обращения - 5,5 лет (дюрация около 4,7 года). На фоне пустого календаря первичных размещений и высокой рублевой ликвидности аукцион был встречен значительным спросом: спрос превысил предложение в 2,2 раза, размещено было 99% заявленного объема. Доходность по средневзвешенной цене составила 6,42% годовых, близкий по дюрации и параметрам выпуск ОФЗ 26198 вчера закрылся на уровне 6,42% годовых по доходности.

Доходности России-30 и UST-10



Доходности рублевых облигаций



Новости эмитентов долгового рынка

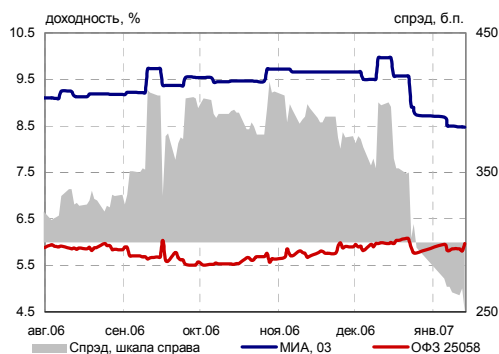
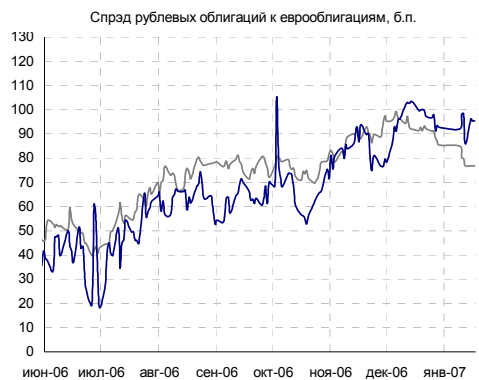
► **Вчера ММВБ подвела итоги 2006 года.** По данным биржи в течение прошлого года с предложением собственных ценных бумаг вышло 225 компаний, при этом совокупный объем эмиссии составил 464 млрд. рублей (\$17,2 млрд.), что в 1,8 раза превышает аналогичные показатели 2005 года. Объем сделок с корпоративными облигациями составил 4,13 трлн. рублей (\$153,1 млрд.), в том числе 1,8 трлн. рублей (\$66,7 млрд.) на вторичных торгах. Доля оборота корпоративных облигаций в суммарном обороте Группы ММВБ выросла с 5,7% до 8%.

В сегменте субфедеральных и муниципальных облигаций за прошедший год было размещено 20 выпусков облигаций 19 субфедеральных и муниципальных образований России на 50,5 млрд. рублей (\$1,8 млрд.). Общий объем биржевых сделок с этими ценными бумагами составил 1341 млрд. рублей (\$49,7 млрд.) и 45 млрд. рублей (\$1,7 млрд.) соответственно, что в 1,6 и 1,2 раза выше показателей предыдущего года.

В пресс-релизе биржи сообщается, что корпоративные облигации продолжают оставаться важным инструментом привлечения финансовых средств в реальный сектор экономики.

► **МИА: хороший рейтинг — повод для покупки!** Вчера международное рейтинговое агентство Moody's присвоило первую международную оценку кредитного качества Банка «МИА» (Московское ипотечное агентство) долгосрочный рейтинг «Ba2», краткосрочный «Not Prime» и рейтинг финансовой устойчивости «E+». Долгосрочный рейтинг МИА по российской шкале подтвержден на уровне «Aa2.ru». Рейтинг МИА совпадает с уровнями рейтингов Альфа-банка и МДМ-Банка и превышает рейтинги Банка ЗЕНИТ, Росбанка, ХКФ-Банка, Банка СОЮЗ и др. Уровень рейтинга Банка МИА основан на оценке возможной поддержки со стороны 100% собственника — города Москвы, отмечается в пресс-релизе Moody's. Эта поддержка доказана существенными капитальными вложениями со стороны Правительства Москвы с момента основания.

В настоящее время на вторичном рынке обращаются три выпуска облигаций МИА совокупным объемом 3,82 млрд. руб. Доходность к оферте по облигациям МИА-3 (наиболее ликвидному выпуску) в августе 2007 года по вчерашнему закрытию составила 8,47% годовых, а спрэд к кривой ОФЗ сузился до 250 б.п. Исходя из уровня присвоенного рейтинга и текущей конъюнктуры банковских облигаций, мы полагаем, что бумаги МИА имеют существенный потенциал снижения по доходности до уровня 7,6 — 7,8% годовых. В этой связи мы рекомендуем покупать обращающийся выпуск облигаций МИА-3.



Доходность и спрэд за 30 торгов. дней

	ср.знач	ст.откл.	min	max
МИА, 03	9.22	0.59	8.48	9.97
ОФЗ 25058	5.93	0.10	5.77	6.08
Спрэд	324	53	262	400

Источники: REUTERS, Банк Москвы

Эмитент	ОАО Коммерческий Банк "Московское Ипотечное Агентство"	
Серия выпуска	2	3
Объем выпуска, млн. руб.	1000	1500
Гос. номер	RU000A0D2LR2	40303344B
Дата начала размещения	09.08.2005	02.03.2006
Срок погашения/ оферта, лет	3 года/ 1,5	6 лет/ 1,5 года
Дата погашения	22.04.2010	23.02.2012
Организатор(ы)	ФК УРАЛСИБ	ФК УРАЛСИБ
Место обращения (Listing)	ММВБ	ММВБ
Web	http://www.mia.ru/	
Итоги аукциона по размещению облигаций:		
Ставка купона, % год.	9.50	9.40
Доходность к оферте/ погашению, %	9.54	9.74
Базов. актив	Москва-27	ОФЗ 46001
Спрэд, б.п.	363	471

► **Уралвнешторгбанк.** Международное рейтинговое агентство Moody's повысило до «B1» с «B2» долгосрочный рейтинг по депозитам в иностранной валюте российского Уралвнешторгбанка. Повышение отражает слияние эмитента с финансово устойчивым новосибирским Сибкадембанком, завершённое в конце 2006 года, говорится в сообщении Moody's. Moody's предупредило, что вскоре отзыв рейтинги Уралвнешторгбанка, так как в результате слияния оба банка прекратят существование в качестве самостоятельных юридических лиц.

Корпоративный сегмент

Лидеры оборотов

Биржа + РПС, млн. руб.	Изм-е, %	
ГАЗПРОМ А8	746.66	-0.06 ↓
ФСК ЕЭС-04	483.52	-0.05 ↓
Сибкадем5	349.16	0.05 ↑
ГАЗПРОМ А6	342.07	-0.21 ↓
Петрокомб2	332.52	-0.28 ↓
РосселхБ 2	327.37	-0.25 ↓
ДМЦЕНТРОб1	325.82	-0.25 ↓
РЖД-05обл	307.00	0.00 ↑
РЖД-06обл	280.26	-0.19 ↓
ФСК ЕЭС-02	265.01	-0.05 ↓

Лидеры роста/падения

Рост, %	Падение, %	
0.94	Метрострой	
0.75	Евросервис	
0.70	Пересвет-1	
0.35	ИнкомЛада1	
0.35	СЗТелекЗоб	
	СибТлк-6об	-5.14
	СвобСокол2	-2.56
	Синергия-1	-2.00
	Мособлгаз1	-0.99
	НижЛенинв2	-0.72

М Торговые идеи

► **Миракс Групп и ЛенСпецСМУ.** Присвоение международными агентствами в конце декабря – начале января рейтингов российским строительным компаниям (рейтинг на уровне «В» ЛенСпецСМУ от S&P и рейтинги Миракс Групп на уровне «В» от Fitch и на уровне «B2» от Moody`s), на наш взгляд, должны привести к росту спроса на облигаций компаний строительного сектора. Мы рекомендуем обратить на 3,5-летний выпуск облигаций ЛенСпецСМУ-02 с офертой в июле 2008 года (11,50% годовых). Также является привлекательным выпуск Миракс Групп-02 с погашением в сентябре 2009 года (10,90% годовых).

► **ВТК-01.** Вчера стало известно, что ФСФР зарегистрировала итоги выпуска облигаций Волжской текстильной компании на 1 млрд. руб. Напомним, что размещение бумаг состоялось 22 декабря 2006 г. Ставка 1-го купона бумаг в ходе конкурса на ФБ ММВБ была определена в размере 12,5% годовых, что соответствует доходности к годовой оферте на уровне 12,89% годовых.

► На наш взгляд, при первичном размещении эмитент предложил рынку существенную премию в доходности в размере около 50 б.п., что связано высокой плотностью размещений в декабре и дебютом эмитента на публичном долговом рынке. Регистрация выпуска в ФСФР позволит вывести бумаги на вторичный рынок в ближайшее время. На наш взгляд, доходность бумаг должна опуститься до своих справедливых уровней 12,3-12,5% годовых. В этой связи мы рекомендуем покупать облигации ВТК-01 при выходе на вторичный рынок.

► **ОАО «ВТК»** — лидер на рынке постельного белья с долей в 7 % и планирует ее увеличение до 10 % к 2010 г. По итогам 2006 г. доля доходов от реализации домашнего текстиля и чулочно-трикотажной продукции в структуре выручки составил 82 %.

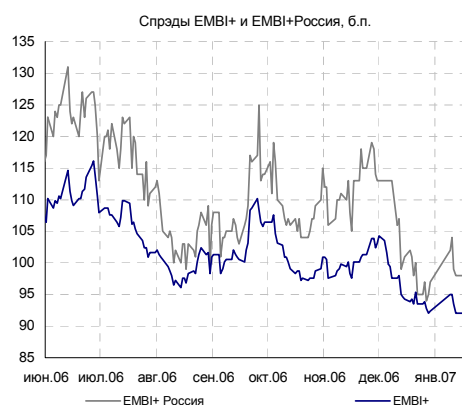
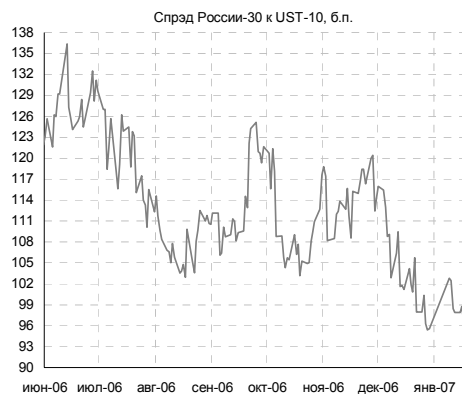
ОАО «ВТК» — лидирует на рынке изделий из х/б трикотажа и чулочно-носочных изделий, его доля составляет 3 %. К 2010 году планируется увеличить долю до 5 %. Зарегистрированная марка «Хлопковый рай» является ведущим национальным брэндом постельного белья, что отмечено присуждением премии «Брэнд года Effie 2006». Узнаваемость марки в РФ составляет более 45 %. Более 90 % покупателей готовы делать повторную покупку (по данным социологических опросов «Левада — Центр», «Той-Опиньон» 2005-2006 гг.). Предприятия сертифицированы по системе ISO. Продукция ОАО «ВТК» представлена в более чем 3,5 тыс. торговых точек РФ. Рост компании в 2004-2006 гг. составил более 300 %. ОАО «ВТК» обладает более чем 200 тыс. кв. метров производственных и складских площадей. В целях повышения конкурентоспособности продукции проводится активная модернизация технологического оборудования: запущен автоматизированный швейный комплекс фирмы «АКАВ/Jensen», монтируется уникальный комплекс печатных машин фирмы «Zimmer» австрийского производства.

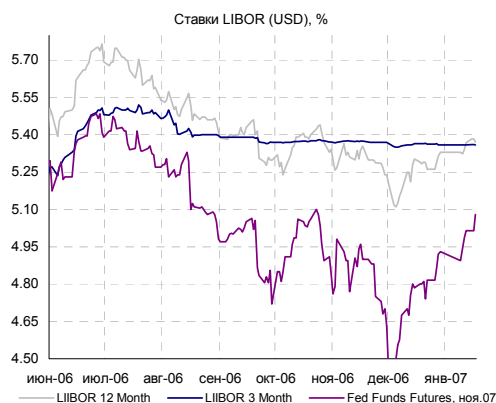
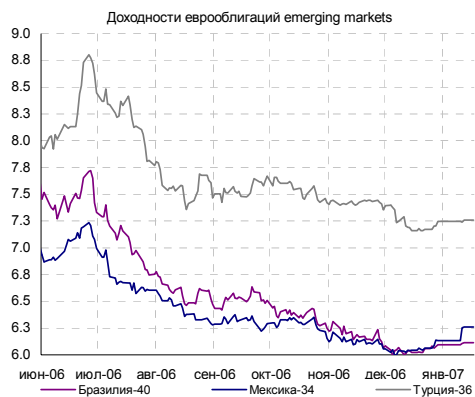
Объем бизнеса ВТК уступает аналогичным группам, уже присутствующим на рынке рублевых облигаций. В тоже время, прогнозный уровень долговой нагрузки по 2006 году и эффективность ведения бизнеса позволяют рассчитывать на дисконт к доходности Яковлевского Текстиля и группы Русский Текстиль. Мы также полагаем, что прозрачность и простота структуры бизнеса ВТК, сконцентрированной на едином юридическом лице, будет способствовать развитию вторичного рынка облигаций эмитента.

Финансовое состояния ОАО «ВТК» и аналогов в 2005-2006 гг., млн. руб.

	Яковлевский Текстиль (2005)	Русский Текстиль (2005)	ВТК (П2006)
Выручка	3 771	9 792	2 216
Операционная прибыль	284	511	199
ЕБИТДА	353	493	204
Чистая прибыль	141	36	23
Операционная рентабельность %	7.53%	5.22%	8.98%
ЕБИТДА margin, %	9.36%	5.03%	9.23%
Активы	3 041	8 451	3 618
Совокупный долг	1 557	4 188	711
Долг/Активы	51%	50%	20%
Долг/ЕБИТДА	4.41	8.49	3.48
ЕБИТДА/Проценты к уплате	2.06	1.4	3.94

Источники: данные компаний, расчеты Банка Москвы





Мировая экономика

► **Банк Японии.** На заседании Центрального Банка Японии было принято решение оставить ключевую процентную ставку на уровне 0,25%. Решение не было единогласным и было принято шестью голосами против трех, что повышает шансы на повышение ставки в феврале (20 -21 февраля). В последний месяц неоднократно звучали заявления представителей японского правительства, высказывающих опасение относительно повышения ставки в «решающий период» выхода экономики из продолжительного периода дефляции. По словам ЦБ по последним данным экономика страны несколько слабее, чем прогнозировалось в октябрьском полугодовом обзоре, также более низкими оказались инфляционные показатели. Данные по ВВП за IV квартал 2006 года будут опубликованы в середине декабря, за неделю до следующего заседания ЦБ.

Внешние долговые рынки

► **Us-treasuries.** Вчера в центре внимания внешнего долгового рынка был масштабный блок макростатистики США, а также выступления официальных лиц ФРС. В целом, опубликованную статистику можно оценить, как умеренно негативную для долгового рынка. Первый из ключевых инфляционных показателей за декабрь, индекс цен производителей оказался несколько выше прогнозов экономистов. В декабре PPI вырос на 0,9% после роста на 2% в ноябре (прогноз 0,5%). При этом PPI Core вырос на 0,2% при прогнозе 0,1%, в ноябре рост составил 1,3%. Таким образом, за 2006 год рост стержневого индекса составил 2%. Рост цен в промышленности является негативным сигналом для долгового рынка (так как отдаляет перспективу снижения учетной ставки). В то же время в преддверии данных по потребительской инфляции участники рынка предпочли воздержаться от резких движений, и реакция была весьма сдержанной.

► Данные по промышленному сектору оказались неоднозначными, хотя, в целом, также скорее негативными для долгового рынка. В декабре рост объемов промышленного производства составил 0,4%, существенно выше ожидаемых 0,1%. В 2006 году рост промпроизводства составил 4% против 3,5% в 2005 году. С другой стороны, ноябрьский показатель был пересмотрен в сторону понижения, до -0,1% с ранее озвученных 0,2%, и в IV квартале 2006 года объем промышленного производства снизился на 0,5%, первое квартальное снижение с 2003 года.

► Позднее была опубликована Бежевая Книга, сводный отчет по экономике 12 федеральных округов США, содержащий оценку состояния экономики, основанную на данных до 8 января 2007 года. По информации Федеральных Банков, экономическая активность продолжала расти, но «сдержанными темпами». Ослабление рынков жилья и большой резерв новых домов сохраняется во всех 12 регионах. В то же время в большинстве округах по-прежнему существует инфляционное давление со стороны рынка труда.

► Выступления представителей ФРС оптимизма участникам долгового рынка не добавили. По словам управляющего ФРС Фредерика Мишкина, инверсивная кривая доходностей us-treasuries еще не признак рецессии. Президент Федерального Банка Сан-Франциско Джанет Йелен указала на инфляционные риски со стороны рынка труда. В целом, все сошлись на том, что текущий курс монетарной политики (т.е. сохранение учетной ставки на уровне 5,25%) является наиболее «комфортным».

«Массированная атака» макростатистики привела к умеренному росту доходностей — 3-4 б.п. по всему спектру бумаг. С утра кривая доходностей us-treasuries выглядит следующим образом. Доходности 2-летних us-treasuries сейчас составляют 4,91% годовых (+4 б.п. по сравнению утренними уровнями), 5-летних — 4,77% (+3 б.п.). 10-летние облигаций торгуются на уровне 4,78% годовых по доходности (+3 б.п.), 30-летние — на уровне 4,87% годовых (+3 б.п.).

► Календарь макростатистики США на сегодня также весьма насыщен: будут опубликованы данные по потребительской инфляции и по строительному рынку США за декабрь. Согласно консенсус-прогнозу экономистов, опрошенных REUTERS, стержневой индекс потребительских цен в декабре вырос на 0,2% после нулевого изменения в ноябре. Также внимание участников рынка будет привлечено к выступлению председателя ФРС Бена

Бернанке перед Бюджетным комитетом Сената (18:00 мск).

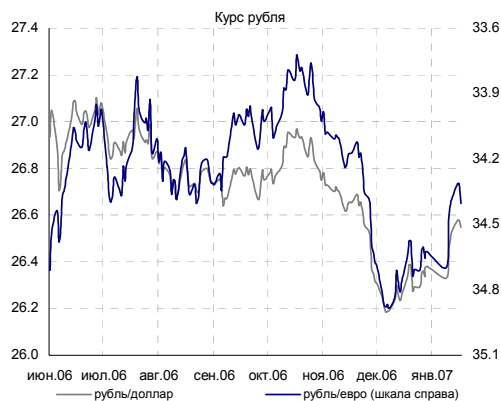
M Emerging markets

► **Emerging markets.** Индекс суверенных еврооблигаций развивающихся стран EMBI+ вчера прибавил 0,15%, а его спрэд сузился до 165 б.п. (-6 б.п.). Индекс еврооблигаций EMBI+ Россия упал на 0,11%. Спрэд индекса составил 98 б.п. (-3 б.п.). Еврооблигации «Россия-30» на текущий момент торгуются на уровне 112,125/112,375 процентов от номинала со спрэдом к UST-10 в 101 б.п. Индикативные еврооблигации «Бразилия-40» вчера потеряли 0,024% и закрылись на уровне 132,563% от номинала (bid). На данный момент облигации торгуются на уровне 132,313/132,688 процентов от номинала со спрэдом к UST-30 в 123 б.п.

► **Эквадор.** Вчера министр экономики Эквадора Рикордо Патино сообщил, что задолженность по глобальным облигациям с погашением в 2015 году может быть исключена из любого возможного пересмотра внешнего долга страны. Однако заявил, что правительство Эквадора пока не решило, будут ли осуществлены выплаты по глобальным облигациям и еврооблигациям страны в этом году, а также сказал, что купонные выплаты по глобальным облигациям с погашением в 2030 году будут зависеть от наличия денежных средств. Тем не менее, благоприятная новость относительно глобальных бондов Эквадора с погашением в 2015 году стала вчера причиной роста еврооблигаций латиноамериканской страны. Индекс EMBI+ Эквадор возглавил список лидеров роста вчерашнего дня, прибавив 2,96%. Спрэд индекса сузился на 36 б.п. до 797 б.п.

► **Бразилия.** Покупка американских долларов на внутреннем валютном рынке страны в целях осуществления выплат по внешнему долгу в 2007 году может составить до \$7,1 млрд., как сообщило казначейство Бразилии в среду. На данный момент казначейство уже приобрело \$3,5 млрд. В этом году правительство Бразилии должно выплатить \$10,6 млрд. (погашение и процентные выплаты) внешнего долга страны.

► **Шри-Ланка.** Вчера Центральный Банк Шри-Ланки оставил ключевые процентные ставки на прежних уровнях. Сейчас ставка РЕПО находится на уровне 10%, а ставка обратного РЕПО составляет 11,5%. Данные уровни являются самыми высокими уже более 3-х лет. Напомним, что в последний раз ЦБ Шри-Ланки повышал ставки в сентябре 2006 года на 50 б.п.

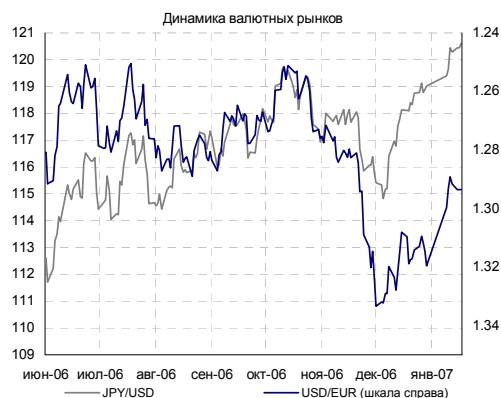


КАЛЕНДАРЬ СОБЫТИЙ НА ДОЛГОВОМ РЫНКЕ

17.01.07	Очередное заседание Банка Японии. Рассмотрение вопроса об изменении учетной ставки
СЕГОДНЯ	
30.01.07	Очередное заседание комиссии FOMC. Рассмотрение вопроса об изменении учетной ставки
31.01.07	
07.02.07	Очередное заседание Банка Англии. Рассмотрение вопроса об изменении учетной ставки.
08.02.07	

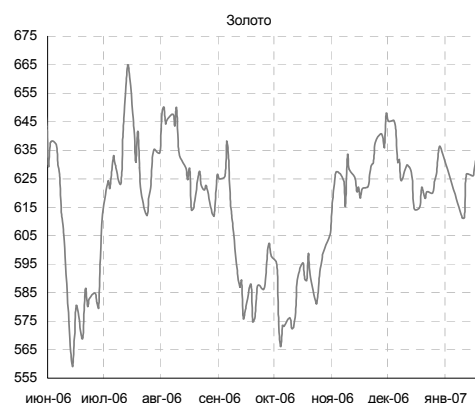
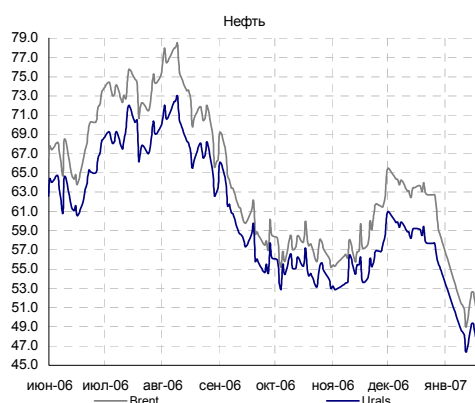
КАЛЕНДАРЬ ПЕРВИЧНОГО РЫНКА

Дата	Эмитент, серия выпуска	Объем, млн.	Срок обращения	УТП/ УТМ (прогноз организаторов)	Разброс
СЕГОДНЯ					
19.01.07	Новосибирск, 31004	500	3,5 года	8.45	0.10



СТАТИСТИКА США

Дата	Показатель	Посл. период	Ожидаемое значение	Прошрое значение	Фактическое значение
05.01.07	Статистика рынка труда - Число новых рабочих мест (Non-farm payrolls)	дек.06	110 000	154 000	167 000
05.01.07	Статистика рынка труда - Уровень безработицы (Unemployment)	дек.06	4.50%	4.50%	4.50%
10.01.07	Торговый баланс (сальдо, млрд. долл.)	ноя.06	-59.50	-58.80	-58.20
11.01.07	Сальдо федерального бюджета, млрд. долл.	дек.06	26.00	11.20	
12.01.07	Импортные цены	дек.06	0.60%	0.20%	1.10%
12.01.07	Экспортные цены	дек.06	0.30%	0.40%	0.70%
12.01.07	Retail sales, исключая автомобили, m-t-m	дек.06	0.50%	0.70%	1.00%
12.01.07	Розничные продажи (Retail sales), m-t-m	дек.06	0.60%	0.60%	0.90%
17.01.07	Инфляция в промышленном секторе (PPI)	дек.06	0.50%	2.00%	0.90%
17.01.07	Инфляция - Core PPI (очищенная от влияния цен на продовольствие и энергетику)	дек.06	0.10%	1.30%	0.20%
17.01.07	Индекс промышленного производства	дек.06	0.10%	-0.10%	0.40%
17.01.07	Счет движения капитала (Capital Net Flow), млрд. долл.	ноя.06		82.30	
СЕГОДНЯ	Инфляция - Индекс потребительских цен (CPI)	дек.06	0.50%	0.00%	
СЕГОДНЯ	Инфляция, без учета цен на энергоносители и продовольствие (core CPI)	дек.06	0.20%	0.00%	
СЕГОДНЯ	Real Earnings	дек.06			

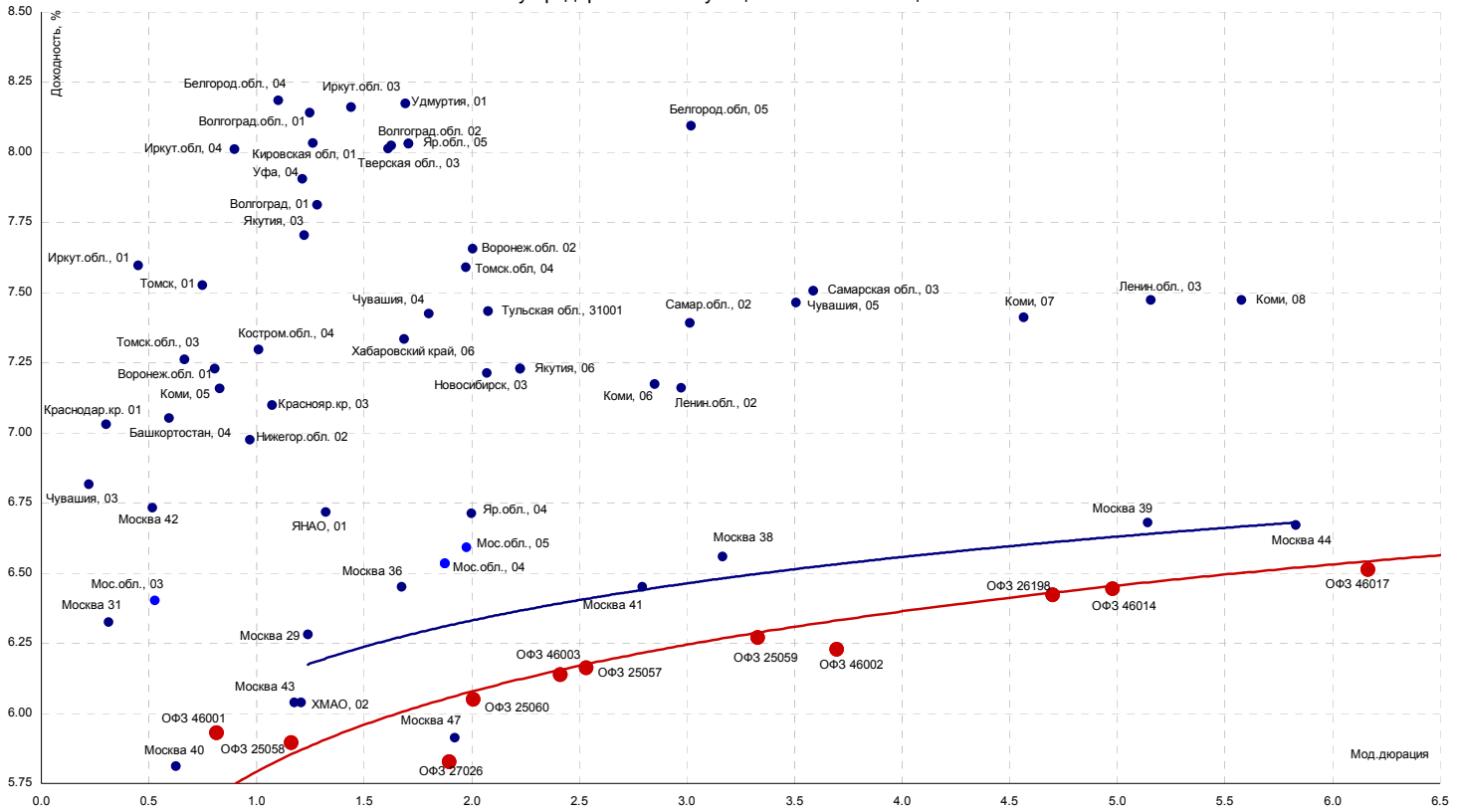


Календарь платежей по облигациям

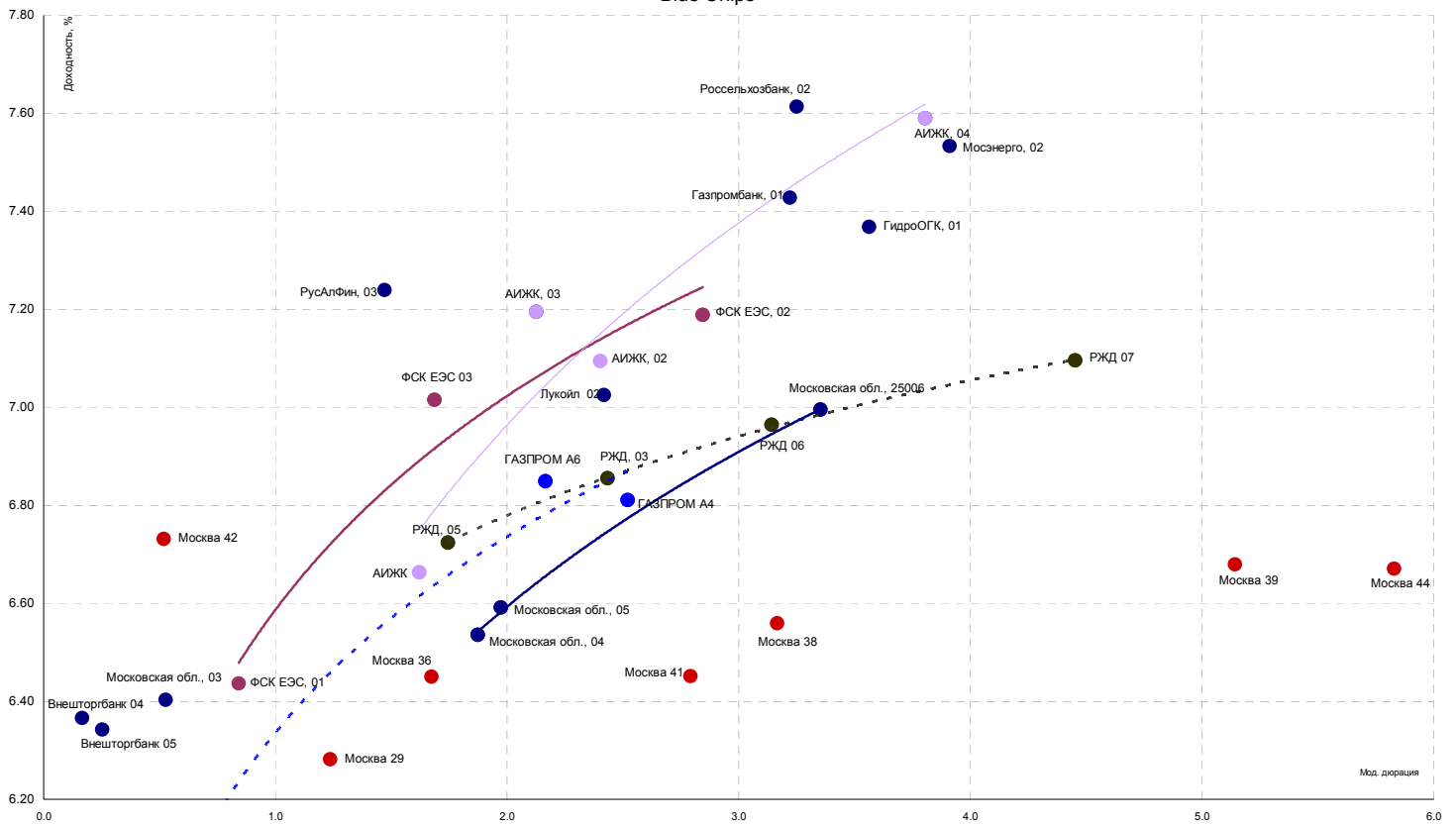
Дата выплаты	Эмитенты	Объем, млн. руб.	размер выплаты, млн. руб.	тип
18.01.2007	АЦБК, 03	1500	37.21	купон
18.01.2007	ГАЗПРОМ, 03	10000	400.00	купон
18.01.2007	ГАЗПРОМ, 03	10000	10000.00	погашение
18.01.2007	ИНПРОМ, 02	1000	59.84	купон
18.01.2007	Русагро 01	1000	58.14	купон
18.01.2007	Русагро 01	1000	1000.00	оферта
18.01.2007	Якутия, 35001	2500	49.55	купон
18.01.2007	Волгоград, 01	400	9.67	купон
19.01.2007	Копейка ТД, 01	1200	29.17	купон
19.01.2007	Иркутская обл., 01	700	12.90	купон
19.01.2007	Якутия, 05	2000	40.33	купон
20.01.2007	МИА, 01	2200	32.55	купон
21.01.2007	Москва 39	5000	252.05	купон
23.01.2007	ПМЗ, 01	750	18.51	купон
23.01.2007	Московская обл., 04	9600	263.28	купон
24.01.2007	МКБ 01	500	13.09	купон
24.01.2007	МКБ 01	500	13.09	купон
24.01.2007	ОФЗ 25059	8985	136.65	купон
24.01.2007	ОФЗ 25057	40817	753.05	купон
25.01.2007	СОЮЗ банк, 01	1000	23.06	купон
25.01.2007	АК БАРС, 02	1500	61.71	купон
25.01.2007	Внешторгбанк 05	15000	231.86	купон
25.01.2007	ЕБРР, 02	5000	61.33	купон
25.01.2007	Мотовилих. заводы, 01	1500	74.79	купон
25.01.2007	РЖД, 05	10000	332.59	купон
25.01.2007	Северсталь-Авто, 01	1500	84.14	купон
25.01.2007	Северсталь-Авто, 01	1500	1500.00	оферта
26.01.2007	УХК, 01	500	12.47	купон
26.01.2007	УХК, 01	500	500.00	оферта
26.01.2007	ЭФКО, 02	1500	78.53	купон
26.01.2007	ЭФКО, 02	1500	1500.00	оферта
28.01.2007	Москва 47	5000	126.03	купон
30.01.2007	Москва 41	5000	252.05	купон
31.01.2007	ОФЗ 25060	14898	215.43	купон
31.01.2007	ОФЗ 25058	40655	638.56	купон
01.02.2007	АИЖК 02	1500	83.18	купон
01.02.2007	АИЖК, 04	900	19.74	купон
01.02.2007	Виктория-Финанс, 01	1500	74.05	купон
01.02.2007	Виктория-Финанс, 01	1500	1500.00	оферта
01.02.2007	Газпромбанк, 01	1500	53.10	купон
01.02.2007	НЛК 01	500	31.04	купон
04.02.2007	Таттелеком, 03	600	17.38	купон
05.02.2007	ЯНАО, 01	1800	90.74	купон
06.02.2007	МИА, 02	1000	23.68	купон
06.02.2007	МИА, 02	1000	1000.00	оферта
07.02.2007	Искитимцемент 02	500	15.58	купон
07.02.2007	ЮТК, 02	1500	78.53	купон
07.02.2007	ЮТК, 02	1500	1500.00	погашение
07.02.2007	ОФЗ 27020	8800	438.79	купон
08.02.2007	ГАЗПРОМ А6	5000	180.01	купон
08.02.2007	ТОП-КНИГА, 01	700	39.62	купон
08.02.2007	ТОП-КНИГА, 01	700	700.00	оферта
08.02.2007	Трансаэро-Финансы, 01	2500	145.23	купон
13.02.2007	Газ-Финанс, 01	2000	84.67	купон
13.02.2007	ММБ, 01	1000	41.39	купон
13.02.2007	ММБ, 01	1000	1000.00	погашение
13.02.2007	Русский Продукт, 04	440	0.00	купон

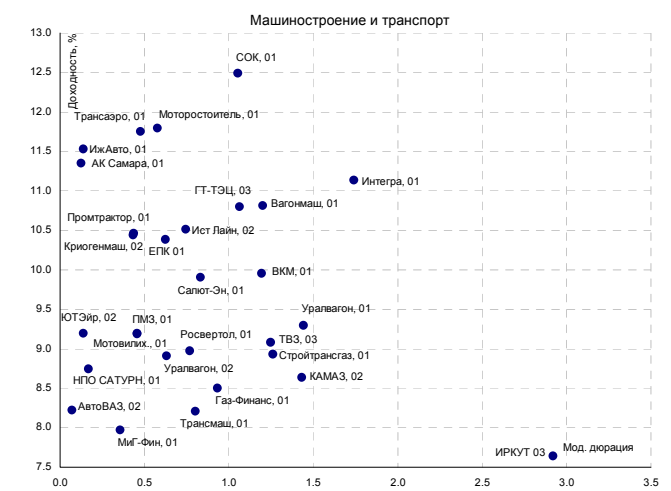
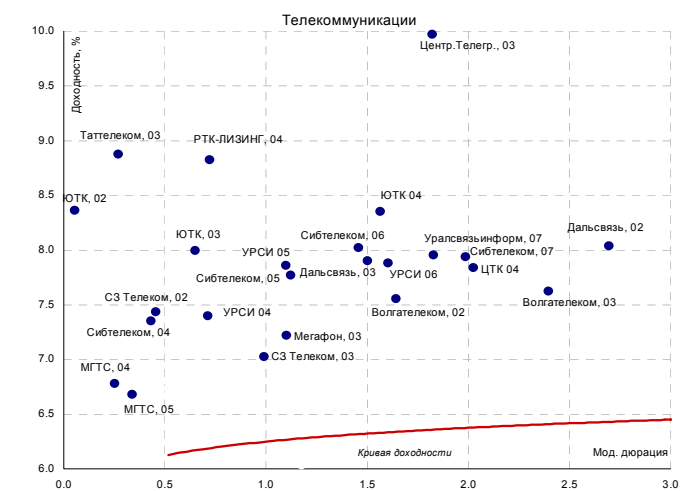
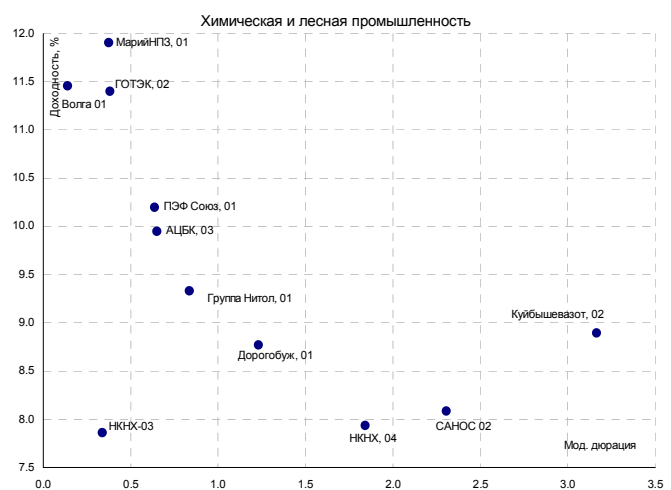
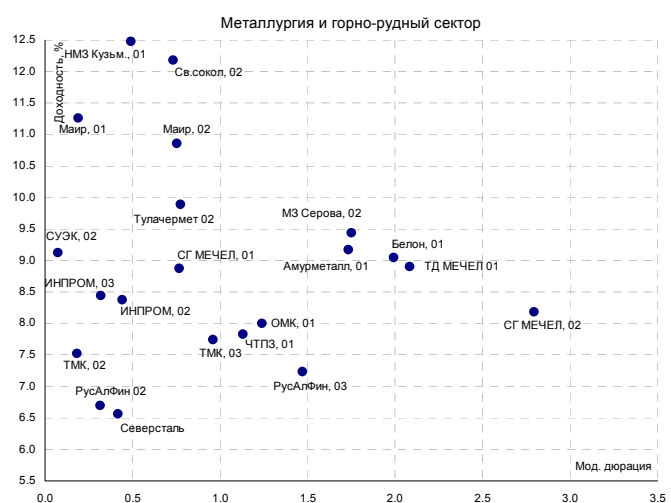
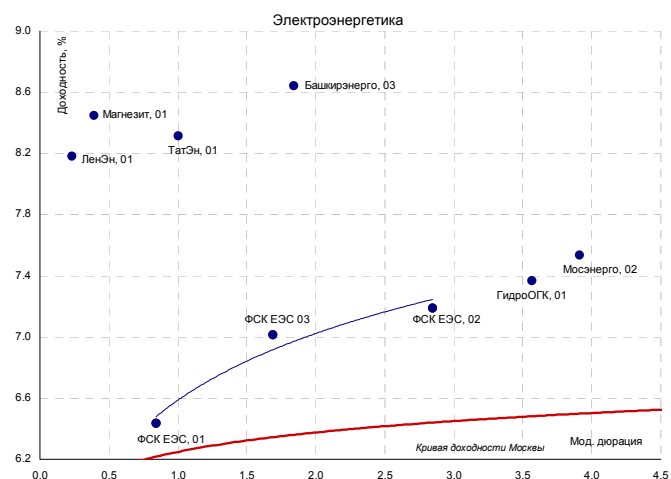
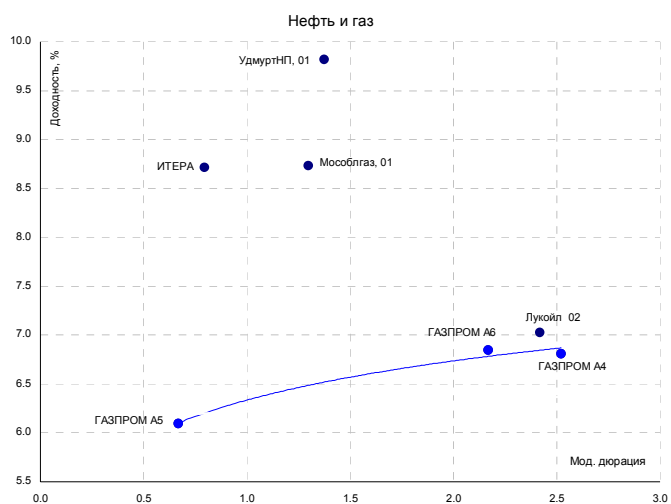
Источники: REUTERS, расчеты Банка Москвы

Субфедеральные и муниципальные облигации

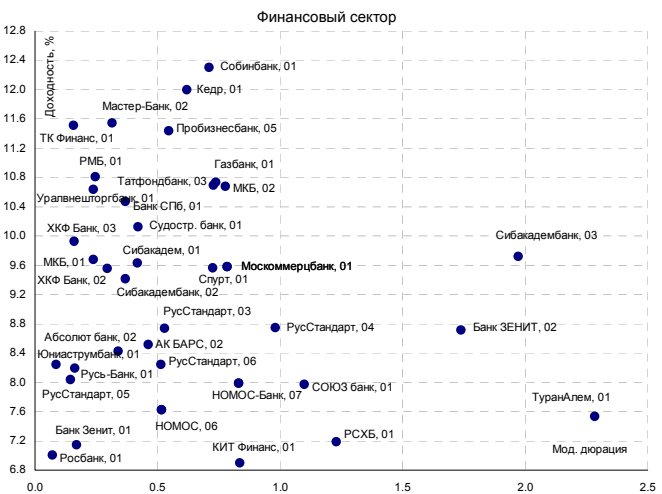
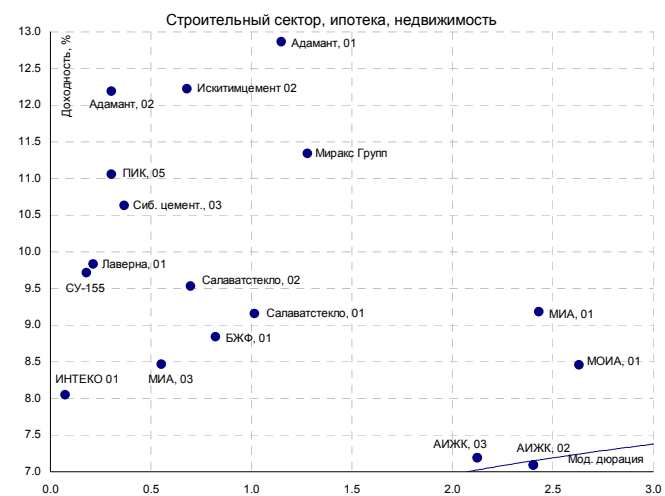
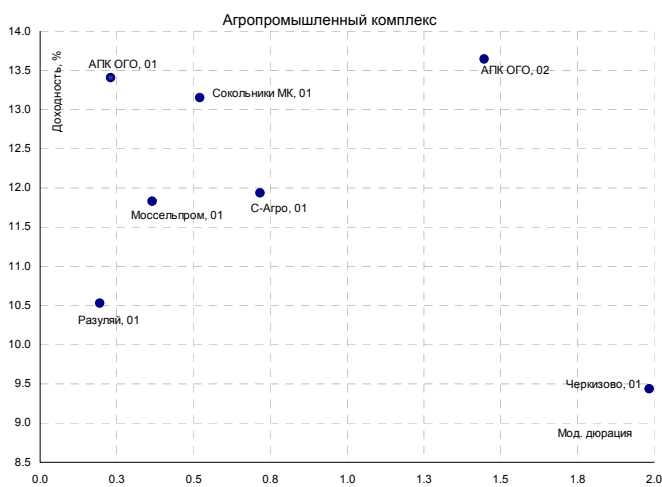
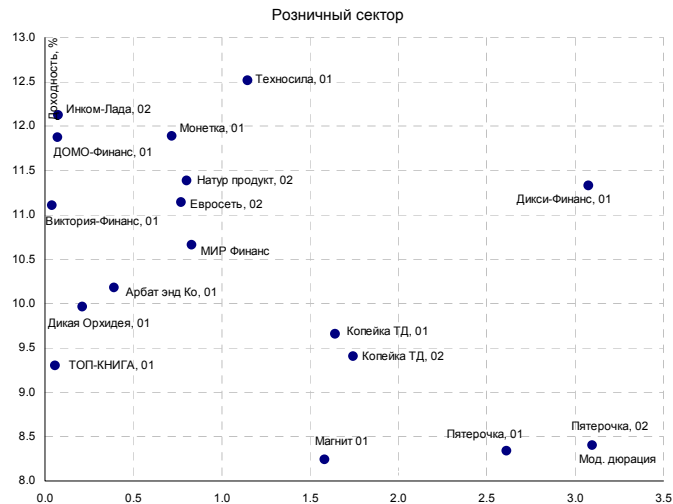
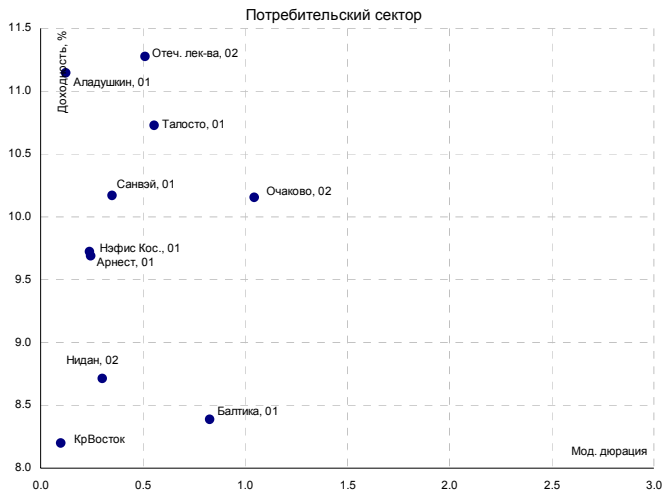


Blue Chips





Источники: REUTERS, расчеты Банка Москвы



Источники: REUTERS, расчеты Банка Москвы

ЭМИТЕНТЫ	ОБЪЕМЫ		ПОГАШЕНИЕ/ ВЫКУП			ЦЕНА		ИЗМЕНЕНИЕ,%			ДОХОДНОСТЬ,%			ДЮРАЦИЯ			
	Оборот млн. руб.	Объем, млн. руб.	Купон,%	Погашение	Оферта	Индикат. цена	Покупка	Продажа	день	неделя	месяц	НКД	Текущая	К погаш.	К оферте	Дюр. лет.	Мод. дюр
Итоги торгов государственными облигациями																	
ОБР 02	61.6	-	-	23.06.2009	15.03.2007	99.35	99.32	99.35	0.00	0.34	0.43	-	-	0.27	4.27	0.16	0.15
ОБР 03	0.0	-	-	22.09.2009	15.06.2007	98.04	98.00	98.08	0.00	0.19	-1.97	-	-	0.74	4.97	0.41	0.39
ОФЗ 25057	3.6	40817	7.40	20.01.2010	-	103.76	103.76	103.94	-0.13	-0.24	0.29	17.03	7.13	6.16	-	2.69	2.53
ОФЗ 25058	2.0	40655	6.30	30.04.2008	-	100.65	100.57	100.70	-0.10	-0.13	0.08	13.29	6.26	5.90	-	1.23	1.16
ОФЗ 25059	102.2	41000	6.10	19.01.2011	-	99.90	99.85	99.94	0.05	0.00	0.27	14.04	6.11	6.27	-	3.54	3.33
ОФЗ 25060	80.3	40733	5.80	29.04.2009	-	99.75	99.75	99.80	-0.04	0.02	0.05	12.24	5.81	6.05	-	2.13	2.01
ОФЗ 26198	20.4	42117	6.00	02.11.2012	-	97.98	97.92	97.98	0.20	-0.25	0.33	12.16	6.12	6.42	-	5.00	4.70
ОФЗ 27019	0.0	8800	10.00	18.07.2007	-	103.40	0.00	103.40	0.00	0.00	-0.43	49.86	9.67	3.10	-	0.48	0.46
ОФЗ 27020	0.0	8800	10.00	08.08.2007	-	104.10	0.00	0.00	0.00	0.00	-0.01	44.11	9.61	2.54	-	0.53	0.52
ОФЗ 27025	25.9	25806	6.00	13.06.2007	-	100.26	100.25	100.26	-0.01	0.08	-0.31	5.75	5.98	5.45	-	0.40	0.38
ОФЗ 27026	0.0	16000	7.00	11.03.2009	-	101.70	101.22	101.70	0.30	-0.15	0.30	6.71	6.88	5.83	-	2.00	1.89
ОФЗ 46001	71.4	60000	10.00	10.09.2008	-	103.62	103.62	103.75	-0.12	-0.10	-0.52	9.59	9.65	5.93	-	0.86	0.82
ОФЗ 46002	7.2	62000	9.00	08.08.2012	-	110.00	109.75	110.05	-0.09	-0.24	0.68	37.97	8.18	6.23	-	3.92	3.69
ОФЗ 46003	34.2	37298	10.00	14.07.2010	-	110.65	110.60	110.68	-0.05	-0.09	0.14	49.86	9.04	6.14	-	2.56	2.41
ОФЗ 46005	69.3	27477	0.00	09.01.2019	-	46.40	46.34	46.84	-0.64	0.00	1.52	0.00	0.00	7.08	-	11.22	10.48
ОФЗ 46014	12.0	58290	9.00	29.08.2018	-	109.12	109.12	109.18	0.40	-0.32	0.37	31.07	8.25	6.44	-	5.30	4.98
ОФЗ 46017	138.7	80000	8.50	03.08.2016	-	106.29	106.27	106.34	-0.10	-0.33	0.33	14.67	8.00	6.51	-	6.57	6.16
ОФЗ 46018	42.5	62878	9.00	24.11.2021	-	111.65	111.65	111.73	-0.04	-0.21	0.40	8.63	8.06	6.53	-	8.62	8.09
ОФЗ 46020	406.3	30000	6.90	06.02.2036	-	102.71	102.68	102.75	0.01	-0.29	0.57	29.11	6.72	6.80	-	12.63	11.82
Всего	628.8	589793															

Источники: REUTERS, расчеты Банка Москвы

ЭМИТЕНТЫ	ОБЪЕМЫ		ПОГАШЕНИЕ/ ВЫКУП		Оферта	Индикат. цена	ЦЕНА		ИЗМЕНЕНИЕ,%			ДОХОДНОСТЬ,%			ДЮРАЦИЯ		
	Оборот млн. руб.	Объем, млн. руб.	Купон,%	Погашение			Покупка	Продажа	день	неделя	месяц	НКД	Текущая	К погаш.	К оферте	Дюр. лет.	Мод. дюр
Итоги торгов муниципальными облигациями																	
Волгоград, 01	0.00	400	9.70	17.07.2008	-	102.50	0.00	0.00	0.00	0.00	-0.24	23.92	9.46	7.81	-	1.38	1.28
Казань, 02	0.00	1000	10.00	11.04.2007	-	100.67	100.50	100.83	0.00	-0.19	0.08	1.64	9.93	7.09	-	0.23	0.22
Красноярск, 05	0.00	1000	8.50	18.10.2008	-	101.71	100.53	102.88	0.00	-0.05	3.38	21.19	8.36	7.00	-	1.64	1.53
Новосибирск, 03	0.00	1000	13.00	14.07.2009	-	111.45	110.90	112.00	0.00	1.26	-1.76	2.85	11.66	7.21	-	2.22	2.07
Томск, 01	0.00	300	12.00	22.11.2007	-	103.80	0.00	103.80	0.00	0.00	1.42	7.23	11.56	7.53	-	0.81	0.75
Уфа, 04	0.00	500	10.03	03.06.2008	-	102.90	102.80	103.00	0.00	-0.39	0.05	11.81	9.74	7.91	-	1.31	1.21
Итоги торгов субфедеральными облигациями																	
Башкортостан, 04	0.00	500	8.02	13.09.2007	-	100.67	0.00	0.00	0.00	0.00	0.10	27.47	7.97	7.05	-	0.64	0.59
Белгородская обл., 04	0.00	320	14.00	29.04.2008	-	106.65	106.45	106.85	0.00	-0.19	-3.86	30.68	13.13	8.18	-	1.19	1.10
Белгородская обл, 31001	0.71	2000	8.38	10.11.2010	-	101.70	101.55	101.70	0.10	0.00	-0.12	14.46	8.24	8.09	-	3.26	3.02
Волгоградская обл., 01	0.00	600	11.99	11.06.2009	-	104.00	103.85	104.15	0.00	0.00	0.00	11.17	11.53	8.14	-	1.35	1.25
Волгоградская обл. 35001	0.00	700	12.00	17.06.2010	-	105.34	105.15	105.53	0.00	-1.36	1.42	8.88	11.39	8.02	-	1.76	1.63
Воронежская обл. 01	0.00	600	13.00	15.12.2007	-	105.20	105.00	105.40	0.00	-0.28	-0.47	12.47	12.36	7.23	-	0.86	0.81
Воронежская обл. 02	0.00	500	13.00	18.06.2009	-	110.14	109.58	110.69	0.00	-0.54	-0.45	11.40	11.80	7.66	-	2.16	2.00
Иркутская обл., 01	0.00	700	10.50	22.07.2007	-	101.25	0.00	0.00	0.00	0.13	-0.09	18.22	10.37	7.60	-	0.48	0.45
Иркутская обл. 31001	0.00	1500	9.50	17.12.2009	-	101.69	101.53	101.84	0.00	0.10	0.00	5.34	9.34	8.16	-	1.56	1.44
Иркутская обл, 31002	0.00	900	8.00	23.10.2008	-	99.95	99.66	99.95	0.10	0.00	-0.15	14.73	8.00	8.01	-	0.97	0.90
Калужская обл., 01	0.00	300	9.00	24.12.2007	-		0.00	101.60		0.00	0.00	5.92					
Карелия, 34009	0.00	2000	8.40	02.06.2010	-	100.14	0.00	0.00	-99.00	0.00	-0.16	9.67	8.39	8.11	-	2.67	2.47
Кировская обл, 01	0.75	400	8.39	22.12.2008	-	100.79	100.68	100.79	0.00	0.05	0.05	4.03	8.32	8.03	-	1.36	1.26
Коми, 05	0.22	500	13.00	24.12.2007	-	105.40	105.40	105.69	-0.01	-0.19	-0.14	8.55	12.33	7.16	-	0.89	0.83
Коми, 06	58.25	700	13.50	14.10.2010	-	115.93	115.93	116.05	0.07	0.09	-0.39	35.14	11.64	7.17	-	3.05	2.85
Коми, 07	0.00	1000	10.00	22.11.2013	-	108.60	108.00	109.20	0.00	2.62	-2.87	15.07	9.21	7.41	-	4.90	4.57
Коми, 08	0.52	1000	9.00	03.12.2015	-	100.25	95.16	100.80	0.02	0.00	-0.27	33.04	8.98	7.47	-	5.99	5.58
Костромская обл., 04	1.55	800	12.00	11.03.2008	-	104.40	104.15	104.60	-1.00	-0.24	-1.27	11.84	11.49	7.30	-	1.08	1.01
Красноярский кр, 34003	4.43	3000	7.00	01.10.2008	-	99.56	99.56	99.70	-0.11	-0.05	0.28	20.14	7.03	7.10	-	1.15	1.07
Краснодарский край, 01	0.50	1000	10.00	15.05.2007	-	100.90	100.90	101.15	-0.06	-0.20	-0.28	17.53	9.91	7.03	-	0.32	0.30
Ленинградская обл., 02	0.00	800	14.01	08.12.2010	-	123.39	121.57	125.50	0.00	1.21	-1.16	13.05	11.35	7.16	-	3.18	2.97
Ленинградская обл. 03	0.00	1300	12.50	05.12.2014	-	128.50	128.61	0.00	0.00	1.44	-0.31	11.30	9.73	7.47	-	5.54	5.16
Московская обл., 03	3.18	1000	11.00	19.08.2007	-	102.65	102.56	102.70	-0.44	0.00	-0.42	45.21	10.72	6.40	-	0.56	0.53
Московская обл., 05	18.89	12000	10.00	30.03.2010	-	107.45	107.40	107.45	0.00	-0.20	0.42	21.78	9.31	6.59	-	2.10	1.97
Московская обл., 04	0.00	9600	11.00	21.04.2009	-	109.65	0.00	0.00	0.00	-0.15	0.25	25.62	10.03	6.54	-	2.00	1.87
Московская обл., 25006	3.23	12000	9.00	19.04.2011	-	107.70	107.60	107.70	0.09	-0.16	0.27	20.96	8.36	7.00	-	3.59	3.35
Нижегородская обл. 02	0.00	2500	10.24	02.11.2008	-	103.23	103.11	103.35	0.00	-0.43	-0.19	21.32	9.92	6.98	-	1.04	0.97
Новосибирская обл. 02	0.00	2000	13.30	29.11.2007	-	104.01	103.06	104.95	0.00	-0.43	-0.24	17.49	12.79	8.72	-	0.82	0.75
Самарская обл., 02	2.09	2000	6.82	09.09.2010	-	98.80	0.00	98.80	0.10	-0.30	0.30	6.35	6.90	7.39	-	3.24	3.01
Самарская обл., 03	17.20	4500	7.60	11.08.2011	-	101.14	101.11	101.14	-99.00	-0.31	0.64	12.91	7.51	7.51	-	3.86	3.59
Тверская обл., 03	0.00	800	7.95	30.11.2008	-	100.29	100.05	100.52	0.00	0.03	0.27	10.24	7.93	8.01	-	1.74	1.61
Томская обл., 03	0.00	600	10.00	13.10.2007	-	102.00	101.80	102.20	0.00	-0.10	-0.75	26.30	9.80	7.26	-	0.71	0.67
Томская обл, 34026	0.00	900	8.00	09.11.2009	-	99.40	99.20	99.60	0.00	0.10	0.10	15.12	8.05	7.59	-	2.12	1.97
Тульская обл., 31001	0.00	1500	8.50	28.06.2009	-	102.82	102.67	102.96	-99.00	-0.52	0.39	4.42	8.27	7.43	-	2.23	2.08
Удмуртская респ, 01	0.00	1000	8.20	27.12.2008	-	100.32	100.20	100.44	0.00	-0.05	-0.24	4.72	8.17	8.17	-	1.83	1.69
Хабаровский край, 06	38.18	1000	8.00	24.11.2009	-	100.75	100.65	100.94	-0.05	-0.17	0.10	11.84	7.94	7.33	-	1.81	1.68
ХМАО, 02	0.00	5000	12.00	27.05.2008	-	107.77	0.00	107.77	0.00	0.00	-0.08	17.10	11.13	6.04	-	1.28	1.21
Чувашия, 03	0.00	500	9.50	13.04.2007	-	100.62	0.00	0.00	0.00	-0.03	0.00	1.56	9.44	6.82	-	0.24	0.22
Чувашия, 04	0.00	750	12.33	27.03.2009	-	110.01	108.50	0.00	0.00	0.00	0.01	38.17	11.21	7.43	-	1.93	1.80
Чувашия, 05	0.00	1000	7.85	05.06.2011	-	101.91	101.81	102.00	-99.00	0.00	0.22	9.03	7.70	7.47	-	3.77	3.51
Якутия, 03	0.00	800	12.00	17.06.2008	-	106.00	105.00	107.00	0.00	-1.12	-1.10	9.53	11.32	7.70	-	1.32	1.22
Якутия, 05	0.00	2000	8.00	21.04.2007	-	101.95	0.00	0.00	0.00	0.00	1.57	19.73	7.85	0.42	-	0.25	0.25
Якутия, 06	0.00	2000	10.00	13.05.2010	-	107.24	107.10	107.38	0.00	-0.12	0.33	16.99	9.32	7.23	-	2.39	2.23
Якутия, 35001	0.00	2500	7.95	11.04.2013	-	102.35	0.00	0.00	0.00	0.00	0.64	19.60	7.77	7.61	-	4.25	3.95
ЯНАО, 01	0.00	1800	10.00	03.08.2008	-	104.90	100.00	0.00	0.00	0.00	-0.28	45.21	9.53	6.72	-	1.41	1.32
Ярославская обл., 02	0.00	1000	12.78	03.07.2007	-	103.90	0.00	0.00	0.00	0.83	-0.35	5.25	12.30	4.19	-	0.45	0.43
Ярославская обл., 04	0.00	1000	10.50	26.05.2009	-	107.70	0.00	0.00	0.00	1.51	-1.00	15.53	9.75	6.71	-	2.13	2.00
Ярославская обл., 05	0.00	500	7.75	30.12.2008	-	99.55	99.40	99.70	0.00	0.00	-0.35	4.03	7.79	8.03	-	1.84	1.71
Москва 42	0.00	3000	10.00	13.08.2007	-	101.90	101.90	101.95	-3.14	0.00	0.00	17.81	9.81	6.73	-	0.55	0.52
Москва 31	0.34	5000	10.00	20.05.2007	-	101.26	101.26	101.50	-0.34	0.00	-0.39	15.89	9.88	6.33	-	0.33	0.31
Москва 40	0.00	4000	10.00	26.10.2007	-	102.85	102.50	103.20	0.00	-0.68	-0.58	6.85	9.72	5.81	-	0.66	0.63
Москва 43	0.00	5000	10.00	17.05.2008	-	105.20	104.40	106.00	0.00	0.00	-0.93	16.71	9.51	6.04	-	1.25	1.18
Москва 29	0.00	5000	10.00	05.06.2008	-	104.97	104.70	105.24	0.00	-0.28	-0.33	11.78	9.53	6.28	-	1.32	1.24
Москва 36	0.00	4000	10.00	16.12.2008	-	106.48	106.00	106.95	0.00	-2.12	0.46	8.77	9.39	6.45	-	1.78	1.67
Москва 47	0.00	5000	10.00	28.04.2009	-	107.60	106.20	109.00	0.00	0.00	-0.69	22.19	9.29	5.91	-	2.04	1.92
Москва 41																	

ЭМИТЕНТЫ	ОБЪЕМЫ		ПОГАШЕНИЕ/ ВЫКУП			ИНДИКАТ. ЦЕНА	ЦЕНА		ИЗМЕНЕНИЕ,%			ДОХОДНОСТЬ,%			ДЮРАЦИЯ		
	Оборот, млн. руб.	Объем, млрд. руб.	Купон,%	Погашение	Оферта		Покупка	Продажа	день	неделя	месяц	НКД	Текущая	К погаш.	К оферте	Дюр. лет.	Мод. дюр.
Нефть и газ																	
ГАЗПРОМ А3	0.00	10000	8.11	18.01.2007	-	100.00	0.00	0.00	0.00	-0.22	0.12	39.78	8.11	7.80	-	0.00	0.00
ГАЗПРОМ А4	43.79	5000	8.22	10.02.2010	-	104.15	104.10	104.25	-0.14	-0.05	0.19	34.68	7.89	6.81	-	2.69	2.52
ГАЗПРОМ А5	0.00	5000	7.58	09.10.2007	-	101.09	101.00	101.18	0.00	0.05	-0.25	20.56	7.50	6.09	-	0.71	0.67
ГАЗПРОМ А6	20.13	5000	6.95	06.08.2009	-	100.49	100.45	100.70	-0.25	-0.11	0.11	30.47	6.92	6.85	-	2.31	2.17
Лукойл 02	0.30	6000	7.25	17.11.2009	-	100.86	100.86	101.10	-0.51	-0.30	0.50	11.32	7.19	7.03	-	2.59	2.42
НГК ИТЕРА	0.60	2000	9.75	07.12.2007	-	101.00	100.95	101.15	-0.15	0.00	0.00	10.95	9.65	8.72	-	0.86	0.80
Мособлгаз, 01	0.72	1000	10.75	21.12.2008	-	103.00	102.80	103.99	-0.95	0.00	0.83	5.36	10.44	8.74	-	1.41	1.30
РуссНефть, 01	61.55	7000	9.25	10.12.2010	12.12.2008	98.50	98.45	98.80	-0.29	-0.59	-0.31	8.36	9.39	-	10.38	1.77	1.61
УдмуртНП, 01	20.50	1500	9.50	01.09.2008	-	100.03	99.50	100.30	-0.22	0.00	0.20	12.23	9.50	9.82	-	1.51	1.37
Электрэнергетика																	
Башкирэнерго, 02	0.00	500	9.50	22.02.2007	-	100.02	0.00	100.21	0.00	0.00	-0.48	38.00	9.50	9.00	-	0.10	0.09
Башкирэнерго, 03	0.56	1500	8.30	09.03.2011	19.03.2009	99.85	98.85	99.94	-0.10	-0.03	0.13	4.09	8.31	-	8.64	2.00	1.84
ГидроОГК, 01	31.48	5000	8.10	29.06.2011	-	103.23	103.17	103.25	-0.07	-0.04	0.39	2.88	7.85	7.37	-	3.83	3.56
Ленэнерго, 01	2.21	3000	10.25	19.04.2007	-	100.46	100.40	100.48	-0.03	-0.11	0.10	25.27	10.20	8.18	-	0.25	0.23
Магнит, 01	0.00	1500	9.85	18.12.2008	21.06.2007	100.55	100.40	100.70	0.00	-0.02	-0.12	7.29	9.80	-	8.45	0.43	0.39
Мосэнерго, 02	9.90	5000	7.65	18.02.2016	23.02.2012	101.05	100.80	101.05	0.01	-0.23	0.34	29.13	7.57	-	7.53	4.21	3.91
РКС, 01	0.00	1500	9.70	15.04.2009	17.10.2007	100.75	100.65	100.85	0.00	-0.06	-0.04	24.18	9.63	-	8.79	0.73	0.67
Свердловэнерго, 01	0.00	500	11.50	01.03.2007	-	100.17	100.13	100.20	0.00	0.00	-0.22	43.79	11.48	9.66	9.66	0.12	0.11
Татэнерго, 01	2.03	1500	9.65	13.03.2008	-	101.60	101.60	101.90	-0.10	0.00	-0.05	33.05	9.50	8.32	-	1.09	1.00
ФСК ЕЭС 03	0.96	7000	7.10	12.12.2008	-	100.35	100.35	100.45	-0.02	-0.15	0.45	6.42	7.08	7.01	-	1.80	1.69
ФСК ЕЭС, 01	0.00	5000	8.80	18.12.2007	-	102.16	101.96	102.35	0.00	0.00	-0.50	6.99	8.61	6.44	-	0.90	0.84
ФСК ЕЭС, 02	11.39	7000	8.25	22.06.2010	-	103.55	103.40	103.59	-0.05	-0.19	0.44	4.97	7.97	7.19	-	3.05	2.85
Связь																	
Волгателеком 03	15.56	2300	8.50	30.11.2010	-	102.55	102.51	102.55	0.05	0.04	0.15	10.01	8.29	7.63	-	2.58	2.39
Волгателеком 02	1.52	3000	8.20	30.11.2010	04.12.2008	101.30	101.20	101.35	0.09	-0.49	0.20	9.66	8.09	-	7.56	1.77	1.64
Дальсвязь, 02	18.34	2000	8.85	30.05.2012	02.06.2010	102.75	102.65	102.75	0.05	-0.15	0.15	10.18	8.61	-	8.04	2.91	2.69
Дальсвязь, 03	0.00	1500	8.60	03.06.2009	-	101.33	101.20	101.45	0.00	0.46	-0.11	9.90	8.49	7.90	-	1.62	1.50
МГТС, 04	0.00	1000	7.10	22.04.2009	25.04.2007	100.06	100.00	100.11	0.00	-0.10	0.00	16.34	7.10	-	6.78	0.27	0.25
МГТС, 05	0.00	1500	8.30	25.05.2010	29.05.2007	100.55	0.00	100.68	0.00	0.00	-0.17	11.37	8.26	-	6.68	0.36	0.34
Мегафон	0.00	1500	9.28	11.04.2007	-	100.90	0.00	0.00	0.00	0.00	-0.15	24.92	9.20	5.19	-	0.23	0.22
Мегафон, 03	1.03	3000	9.25	15.04.2008	-	102.50	0.00	102.55	0.00	-0.10	0.05	23.32	9.02	7.22	-	1.18	1.10
РТК-ЛИЗИНГ, 04	13.90	2250	8.80	08.04.2008	-	100.10	0.00	101.00	0.00	0.05	-0.15	13.13	8.79	8.83	-	0.78	0.72
Сибирьтелеком, 04	21.48	2000	12.50	05.07.2007	-	102.29	102.28	102.42	-0.18	-0.11	-0.48	4.45	12.22	7.35	-	0.46	0.43
Сибирьтелеком, 05	0.00	3000	9.20	25.04.2008	-	101.85	101.75	101.95	0.00	-0.11	0.02	20.67	9.03	7.77	-	1.21	1.12
Сибирьтелеком, 06	29.96	2000	7.85	16.09.2010	23.09.2008	99.86	99.86	104.85	-0.24	0.00	-0.30	25.38	7.86	-	8.02	1.57	1.46
Сибирьтелеком, 07	0.00	2000	8.65	20.05.2009	-	101.80	101.60	102.00	0.00	0.00	0.20	13.27	8.50	7.94	-	2.14	1.99
СЗ Телеком, 02	0.00	1500	7.50	03.10.2007	-	100.13	100.00	100.25	0.00	0.00	0.28	2.01	7.49	7.43	-	0.49	0.45
СЗ Телеком, 03	0.00	3000	9.25	24.02.2011	28.02.2008	102.55	0.00	102.55	0.34	0.00	-0.21	12.16	9.02	-	7.03	1.06	0.99
СМАРТС, 02	1.15	500	14.00	26.06.2007	-	100.09	99.00	100.15	-0.03	-0.13	0.29	8.44	13.99	13.67	-	0.44	0.39
СМАРТС, 03	0.10	1000	14.10	29.09.2009	02.10.2007	99.30	99.00	99.30	0.00	0.51	-0.96	40.95	14.20	-	15.66	0.67	0.58
Таттелеком, 03	0.00	600	11.75	06.05.2007	-	100.92	0.00	101.10	0.00	-0.22	-0.48	23.18	11.64	8.88	-	0.29	0.27
УРСИ 04	1.00	3000	9.99	01.11.2007	-	102.03	102.03	102.27	-0.08	-0.27	-0.24	20.80	9.79	7.40	-	0.77	0.71
УРСИ 05	30.51	2000	9.19	17.04.2008	-	101.71	101.70	101.90	-0.19	-0.12	-0.10	22.66	9.04	7.86	-	1.19	1.10
УРСИ 06	0.00	2000	8.20	17.11.2011	20.11.2008	100.77	100.64	100.90	0.00	-0.05	0.15	12.36	8.14	-	7.88	1.73	1.60
УРСИ, 07	10.62	3000	8.40	13.03.2012	17.03.2009	101.15	101.10	101.20	0.09	0.05	-0.15	27.62	8.30	-	7.96	1.97	1.83
Центртелеком 04	4.56	5623	13.80	21.08.2009	-	114.10	114.10	114.20	0.09	-0.57	0.66	57.09	12.09	7.84	-	2.18	2.03
Центр. Телеграф, 03	0.00	700	9.75	01.04.2009	-	100.25	0.00	0.00	0.00	0.00	0.25	3.74	9.73	9.97	-	2.00	1.82
ЮТК, 02	0.04	1500	10.50	07.02.2007	-	100.10	100.10	100.19	-0.10	-0.11	-0.20	46.32	10.49	8.37	-	0.06	0.05
ЮТК, 03	2.96	3500	10.90	10.10.2009	-	100.10	102.05	102.09	-0.05	-0.22	0.07	30.16	10.68	-	8.00	0.70	0.65
ЮТК 04	18.61	5000	10.00	09.12.2009	-	103.20	103.20	103.40	-0.05	-0.26	0.41	8.63	9.69	8.35	-	1.69	1.56
Металлургия																	
Амурметалл, 01	3.61	1500	9.80	26.02.2009	-	101.55	101.55	101.60	0.02	-0.29	-0.10	37.32	9.65	9.17	-	1.89	1.73
ИНПРОМ, 02	0.00	1000	10.70	15.07.2010	19.07.2007	101.20	0.00	0.00	0.00	0.00	-0.15	53.06	10.57	-	8.38	0.48	0.44
ИНПРОМ, 03	9.21	1300	10.70	18.05.2011	23.05.2007	100.71	100.67	100.75	0.04	-0.23	-0.12	16.42	10.62	-	8.44	0.35	0.32
МаирИнвест, 01	2.59	500	12.30	03.04.2007	-	100.20	100.15	100.30	-0.12	0.00	-0.24	5.05	12.28	11.26	-	0.21	0.19
МаирИнвест, 02	1.85	1000	10.80	16.12.2008	-	100.15	100.15	100.30	0.00	0.15	0.29	14.79	10.78	10.86	-	0.83	0.75
Макси-Групп, 01	0.06	3000	11.25	12.03.2009	13.09.2007	97.60	97.32	97.60	0.10	-0.61	0.82	38.53	11.53	-	15.74	0.63	0.54
МЗ им. Серова, 02	0.00	2000	8.75	27.02.2009	-	99.08	98.70	99.45	0.00	-0.30	-0.02	33.08	8.83	9.45	-	1.91	1.75
НМЗ им. Кузьмина, 01	0.00	1200	11.00	14.02.2010	16.08.2007	99.38	98.85	99.90	0.00	-0.40	0.10	46.41	11.07	-	12.48	0.55	0.49
НСММЗ, 01	0.00	1000	1.00	19.05.2008	-	86.02	0.00	100.00	0.00	0.00	0.00	1.59	1.16	13.10	-	1.33	1.17
ОМК, 01	0.00	3000	9.20	12.06.2008	-	101.75	101.50	102.00	0.00	0.05	-0.29	10.33	9.04	8.00	-	1.34	1.24
Русал Фин 02	0.00	5000	8.00	20.05.2007	-	100.40	0.00	0.00	0.00	0.00	0.41	12.71	7.97	6.70	-	0.34	0.32
РусАлФин, 03	0.00	6000	7.20	21.09.2008	-	100.12	100.00	100.24	0.00	0.10	-0.10	23.28	7.19	7.24			

ЭМИТЕНТЫ	ОБЪЕМЫ		ПОГАШЕНИЕ/ ВЫКУП				ЦЕНА		ИЗМЕНЕНИЕ,%			ДОХОДНОСТЬ,%			ДЮРАЦИЯ		
	Оборот, млн. руб.	Объем, млрд. руб.	Купон,%	Погашение	Оферта	Индикат. цена	Покупка	Продажа	день	неделя	месяц	НКД	Текущая	К погаш.	К оферте	Дюр. лет.	Мод. дюр
Машиностроение																	
Автоваз, 02	5.09	3000	9.20	13.08.2008	14.02.2007	100.05	100.05	100.18	-0.15	-0.02	0.03	38.82	9.20	-	8.22	0.08	0.07
Автоваз, 03	0.00	5000	7.80	22.06.2010	26.06.2007	100.13	100.01	100.25	0.00	0.20	0.15	4.70	7.79	-	7.46	0.44	0.41
Вагонмаш, 01	0.00	300	13.50	19.06.2008	-	103.80	100.15	103.80	-0.02	0.29	-1.55	9.99	13.01	10.81	-	1.33	1.20
ВКМ-Финанс, 01	0.00	1000	9.75	04.06.2008	-	100.02	0.00	100.10	0.00	0.00	-0.10	11.22	9.75	9.96	-	1.31	1.19
Волгабурмаш 01	0.00	600	11.00	08.10.2008	-	99.37	99.20	99.54	0.00	0.00	-0.10	29.53	11.07	5.20	-	1.60	1.52
Газ-Финанс, 01	17.59	2000	8.49	08.02.2011	12.02.2008	100.15	100.14	100.23	-0.15	-0.03	0.12	36.05	8.48	-	8.50	1.01	0.93
ГТ-ТЭЦ Энерго 03	2.40	1500	10.45	18.04.2008	-	99.88	99.88	99.98	-0.22	0.12	0.10	25.48	10.46	10.80	-	1.18	1.06
ЕПК 01	0.00	1000	9.35	02.10.2008	04.10.2007	99.45	99.00	99.90	0.00	-0.27	0.07	26.64	9.40	-	10.38	0.69	0.63
ИжАвто, 01	1.40	1200	10.70	14.03.2007	-	99.81	99.81	99.99	-0.14	0.01	0.09	36.94	10.72	11.53	-	0.15	0.14
Ижмаш, 02	0.00	1000	13.55	17.06.2008	-	100.44	100.00	100.88	0.00	0.77	0.12	10.77	13.49	-	-	1.32	1.17
Интегра Финанс, 01	0.00	2000	10.50	20.03.2009	-	99.32	0.00	100.20	0.00	-0.75	-0.25	33.66	10.57	11.14	-	1.94	1.74
ИРКУТ 03	4.38	3250	8.74	16.09.2010	-	103.88	103.80	104.04	-0.21	-0.12	0.41	28.26	8.41	7.65	-	3.14	2.92
КАМАЗ-Финанс, 02	0.00	3000	8.45	17.09.2010	19.09.2008	99.97	99.83	100.10	0.00	0.00	0.13	27.09	8.45	-	8.64	1.56	1.43
Криогенмаш, 02	0.00	500	9.75	08.07.2008	10.07.2007	99.68	99.25	100.10	0.00	0.00	-0.26	2.14	9.78	-	10.44	0.48	0.43
МиГ-Финанс, 01	0.00	1000	10.50	03.06.2009	06.06.2007	100.91	0.00	101.10	0.00	0.09	-0.44	12.08	10.41	-	7.97	0.38	0.36
Мотовилих. заводы, 01	0.00	1500	10.00	22.01.2009	26.07.2007	100.50	0.00	0.00	0.00	-0.27	0.45	47.67	9.95	-	9.19	0.50	0.46
Моторостроитель, 01	0.00	800	12.00	19.03.2009	20.09.2007	100.30	100.00	100.60	0.00	0.94	-0.15	38.79	11.96	-	11.79	0.65	0.58
ПМЗ, 01	0.00	750	9.90	21.07.2009	24.07.2007	100.50	0.00	0.00	0.00	0.10	0.20	23.05	9.85	-	9.19	0.50	0.46
Промтрактор, 01	22.82	1500	9.75	03.07.2008	12.07.2007	99.66	99.66	99.85	0.00	-0.70	0.11	3.21	9.78	-	10.46	0.48	0.44
Росвертол, 01	0.00	800	9.30	26.05.2009	27.11.2007	100.40	100.30	100.50	0.00	-0.10	0.05	12.74	9.26	-	8.98	0.84	0.77
Салют-Энергия, 01	0.00	3000	9.80	25.12.2007	-	100.10	100.00	100.20	0.00	-0.14	0.14	5.91	9.79	9.91	-	0.91	0.83
НПО САТУРН, 01	1.00	1500	9.00	23.03.2008	24.03.2007	100.00	100.00	100.30	0.00	-0.20	0.10	28.85	9.00	-	8.75	0.18	0.17
Северсталь-авто, 01	0.00	1500	11.25	21.01.2010	25.01.2007	100.10	0.00	0.00	0.00	-0.47	0.00	53.63	11.24	-	6.34	0.02	0.02
СОК-Автокомп., 01	0.00	1100	12.32	24.04.2008	-	99.90	99.86	99.94	0.00	-0.15	0.50	28.02	12.33	12.49	-	1.18	1.05
Стройтрансгаз, 01	0.00	3000	9.60	25.06.2008	-	101.13	101.00	101.25	0.00	-0.39	0.20	5.52	9.49	8.93	-	1.37	1.26
ТВЗ, 03	4.26	1000	9.25	18.06.2010	20.06.2008	100.47	100.47	100.80	-0.25	0.00	-0.30	6.59	9.21	-	9.08	1.36	1.25
Трансмашхолдинг, 01	0.00	1500	1.00	01.12.2007	-	94.18	93.51	94.85	0.00	5.33	-5.80	1.29	1.06	8.21	-	0.87	0.80
Уралвагонзавод, 01	0.39	2000	9.40	30.09.2008	-	100.45	100.45	100.70	-0.15	-0.30	0.25	27.30	9.36	9.30	-	1.57	1.44
Уралвагонзавод 02	7.03	3000	9.35	05.10.2010	03.10.2007	100.40	100.40	100.44	-0.05	-0.05	-0.05	26.90	9.31	-	8.91	0.69	0.63
Добывающая промышленность																	
Белон-Финанс, 01	0.00	1500	9.10	03.06.2009	-	100.50	99.90	0.00	0.00	0.00	0.10	10.47	9.05	9.05	-	2.17	1.99
СУЭК, 02	1.20	1000	8.50	15.02.2007	-	99.94	99.94	100.15	-0.30	0.00	0.10	14.44	8.51	9.13	-	0.08	0.07
Хайленд Голд Финанс, 01	3.20	750	12.75	02.04.2008	-	99.55	99.55	99.70	-0.05	-0.20	-0.10	4.89	12.81	13.82	-	1.13	1.00
Потребительский сектор																	
Аладушкин 01	0.00	500	12.00	08.03.2007	-	100.05	100.00	0.00	0.00	-0.02	0.07	43.40	11.99	11.15	-	0.14	0.12
АрнестФинанс, 01	0.00	600	10.30	29.04.2009	25.04.2007	100.45	100.00	100.20	0.00	0.00	0.00	23.70	10.29	-	9.69	0.27	0.24
Балтика, 01	0.00	1000	8.75	20.11.2007	-	100.10	100.10	100.80	0.00	0.00	-0.70	6.95	8.71	8.39	-	0.90	0.83
Балтимор-Нева, 02	0.10	800	11.25	15.05.2008	17.05.2007	99.55	99.55	99.80	0.05	0.00	-0.18	19.11	11.30	-	12.44	0.33	0.29
Вимм-Билль-Данн, 02	0.00	3000	9.00	15.12.2010	-	104.10	103.05	105.15	0.00	0.00	-0.29	6.90	8.65	7.91	-	3.37	3.13
Группа ОСТ, 02	2.22	1000	12.90	08.05.2008	10.05.2007	97.00	97.00	97.50	-0.56	0.72	3.40	24.39	13.30	-	-	0.31	0.25
Джей-Эф-Си, 02	0.00	1200	5.00	04.12.2007	05.06.2007	99.75	0.00	99.75	0.00	0.00	-0.10	5.89	5.01	-	5.64	0.38	0.36
Нидан-Инвест, 01	0.52	1000	10.80	16.05.2007	-	100.61	100.61	101.00	0.10	0.25	-0.55	18.64	10.73	8.71	-	0.33	0.30
Инмарко, 01	0.52	1000	10.50	19.12.2008	-	100.05	100.05	0.00	0.05	0.00	0.10	7.48	10.49	5.22	-	1.80	1.71
Красный Восток, 01	0.01	1500	11.50	25.02.2007	-	100.31	100.31	100.45	0.10	0.02	0.05	45.37	11.46	8.20	-	0.11	0.10
Нутринвестхолдинг, 01	0.00	1200	11.00	09.06.2009	12.06.2007	99.95	99.85	100.05	0.00	-0.10	0.10	10.85	11.01	-	11.58	0.39	0.35
Нэфис Косметикс, 01	0.00	400	10.50	22.04.2007	-	100.14	100.02	100.25	0.00	-0.02	-0.18	25.32	10.49	9.72	-	0.26	0.24
Отеч. лекарства, 02	0.00	1300	10.25	17.02.2009	21.08.2007	99.58	99.25	99.90	0.00	-0.20	0.20	41.56	10.29	-	11.28	0.57	0.51
Очаково, 02	0.49	1500	8.50	19.09.2008	-	98.40	98.40	98.80	0.00	-0.30	0.15	27.25	8.64	10.15	-	1.15	1.04
ПИТ-Инвестментс 02	0.00	1500	1.00	23.03.2009	-	100.00	0.00	0.00	0.00	-	0.00	3.12	1.00	-	-	2.16	2.13
Русский Текстиль 02	1.13	1000	12.75	05.03.2009	-	98.90	98.90	99.09	0.10	-0.51	0.97	46.11	12.89	14.10	-	1.22	1.07
Русский Текстиль 03	14.13	1200	12.00	20.10.2009	18.10.2007	99.50	99.30	99.75	0.10	0.00	0.61	27.95	12.06	-	13.06	0.72	0.64
Санвэй, 01	2.61	1000	11.66	03.12.2008	06.06.2007	100.50	100.45	100.74	-0.20	0.32	-0.59	13.42	11.60	-	10.17	0.38	0.35
Синергия, 01	0.94	1000	10.70	22.04.2009	24.10.2007	92.50	90.70	92.50	0.54	-0.73	0.20	24.62	11.57	-	22.92	0.74	0.60
Талосто-Финанс, 01	1.99	1000	10.00	06.03.2009	07.09.2007	99.70	99.70	100.20	0.03	0.00	0.19	35.89	10.03	-	10.73	0.61	0.56
Яковлевский Текстиль, 01	9.89	1000	12.00	31.10.2008	-	99.90	99.80	99.90	0.00	0.09	-0.05	26.96	12.01	5.44	-	1.65	1.56
Агропромышленный комплекс																	
АПК Аркада 01	0.35	600	13.20	28.06.2008	29.06.2007	99.51	99.51	99.99	0.01	0.09	-0.11	7.23	13.26	-	14.26	0.45	0.39
АПК Аркада, 02	0.00	1000	13.31	20.02.2009	22.08.2007	100.40	99.16	99.80	0.00	-0.39	0.44	53.97	13.38	-	14.69	0.56	0.49
АПК ОГО, 01	0.14	1100	15.50	22.04.2007	-	99.54	100.40	100.73	-0.20	-0.29	0.04	26.16	15.44	13.41	-	0.26	0.23
АПК ОГО, 02	0.38	1200	12.95	25.02.2009	-	100.06	99.35	99.55	-0.01	-0.10	0.11	50.74	13.01	13.65	-	1.64	1.45
Белгранкорм	0.00	700	10.90	02.12.2008	-	98.56	0.00	100.10	0.00	0.00	0.03	12.84	10.89	5.31	-	1.73	1.65
Евросервис	0.98	1500	13.25	18.12.2007	-	101.10	98.56	99.95	-1.21	-3.04	0.07	10.53	13.44	15.80	-	0.87	0.75
КБК Черемушки, 01	0.																

ЭМИТЕНТЫ	ОБЪЕМЫ		ПОГАШЕНИЕ/ ВЫКУП				ЦЕНА		ИЗМЕНЕНИЕ,%			ДОХОДНОСТЬ,%			ДЮРАЦИЯ		
	Оборот, млн. руб.	Объем, млрд. руб.	Купон,%	Погашение	Оферта	Индикат. цена	Покупка	Продажа	день	неделя	месяц	НКД	Текущая	К погаш.	К оферте	Дюр. лет.	Мод. дюр
Розничный сектор																	
Арбат энд Ко, 01	0.00	1500	10.50	20.06.2008	22.06.2007	100.10	100.00	100.20	0.00	-0.02	0.01	7.48	10.49	-	10.18	0.43	0.39
Виктория-Финанс, 01	0.05	1500	9.90	29.01.2009	01.02.2007	99.93	99.93	100.08	0.01	0.07	0.16	45.30	9.91	-	11.11	0.04	0.04
Детский мир, 01	10.42	1150	8.50	26.05.2015	-	99.50	98.98	99.90	-0.25	1.06	-0.20	9.78	8.54	8.77	-	6.09	5.59
Дикая Орхидея, 01	17.49	1000	11.30	09.04.2009	12.04.2007	100.30	100.20	100.30	0.00	0.25	0.00	1.86	11.27	-	9.96	0.23	0.21
Дикси-Финанс, 01	0.00	3000	9.25	17.03.2011	-	94.15	93.30	95.00	0.00	-0.21	-0.32	29.90	9.82	11.34	-	3.42	3.07
ДОМО-Финанс, 01	0.04	1000	12.50	14.02.2008	15.02.2007	100.00	100.00	100.15	0.00	-0.10	-0.05	52.40	12.50	-	11.88	0.08	0.07
Евросеть, 02	0.00	3000	10.25	02.06.2009	04.12.2007	99.49	99.42	99.55	0.00	-0.44	0.80	12.08	10.30	-	11.15	0.86	0.77
Инком-Лада, 02	0.00	1400	11.75	12.02.2010	16.02.2007	99.95	99.90	100.00	0.00	0.11	0.08	19.64	11.76	-	12.13	0.08	0.07
Копейка ТД, 01	1.00	1200	9.75	17.06.2008	-	100.30	100.05	100.30	0.05	0.05	-0.20	23.77	9.72	9.66	-	1.80	1.64
Копейка ТД, 02	17.36	4000	8.70	15.02.2012	18.02.2009	99.25	99.25	99.39	-0.03	0.02	-0.12	13.35	8.77	-	9.41	1.91	1.74
Магнит 01	0.00	2000	9.34	19.11.2008	-	102.10	102.00	102.60	-0.15	-1.86	0.00	14.33	9.15	8.24	-	1.71	1.58
Марта Финанс, 02	0.50	1000	11.75	06.12.2009	07.06.2007	99.00	98.10	99.00	-0.10	-0.10	0.01	13.20	11.87	-	14.29	0.39	0.34
Марта-Финанс, 01	1.77	700	14.84	22.05.2008	-	101.09	100.16	101.10	0.09	-0.10	-0.15	22.36	14.68	14.36	-	1.25	1.09
Матрица Финанс	2.15	1200	12.32	10.12.2008	13.06.2007	99.39	99.25	99.40	0.29	-0.05	0.71	11.81	12.40	-	13.76	0.40	0.35
МИР Финанс	1.16	1000	10.50	27.12.2007	-	100.08	99.98	100.20	0.01	-0.08	0.15	6.33	10.49	10.66	-	0.92	0.83
Монетка, 01	0.10	1000	10.70	14.05.2009	15.11.2007	99.31	99.31	0.00	-0.24	-0.25	-0.40	18.18	10.77	-	11.89	0.80	0.72
Натур продукт, 02	11.86	1000	10.75	16.06.2009	18.12.2007	99.70	99.70	100.15	-0.30	0.00	0.30	8.54	10.78	-	11.39	0.89	0.80
Перекресток, 01	0.00	1500	8.15	08.07.2008	10.07.2007	100.09	0.00	100.31	0.00	0.27	-0.30	1.79	8.14	-	7.95	0.48	0.44
Пятерочка Финанс, 01	0.00	1500	11.45	12.05.2010	-	109.33	109.25	109.40	0.00	-0.18	-0.06	19.76	10.47	8.34	-	2.83	2.61
Пятерочка Финанс, 02	10.35	3000	9.30	14.12.2010	-	103.50	103.45	103.60	-0.04	-0.08	-0.19	7.39	8.99	8.40	-	3.35	3.09
Техносила, 01	20.01	2000	10.00	26.05.2011	28.05.2008	97.35	97.35	97.50	-0.41	-0.61	-0.96	13.42	10.27	-	12.52	1.29	1.15
ТОП-КНИГА, 01	0.00	700	11.35	05.02.2009	08.02.2007	100.10	100.05	100.14	0.00	-0.05	-0.15	49.75	11.34	-	9.30	0.06	0.06
Лесная промышленность и ЦБК																	
АЦБК-Инвест, 02	0.00	500	0.00	20.05.2008	-	101.01	0.00	0.00	0.00	0.00	0.00	0.00	0.00	-	-	1.34	1.35
АЦБК, 03	0.00	1500	9.95	14.04.2011	18.10.2007	100.25	0.00	0.00	0.00	-0.15	-0.10	24.53	9.93	-	9.95	0.72	0.65
Волга, 01	2.02	1500	12.00	13.03.2007	-	100.01	100.01	100.25	-0.28	-0.13	0.38	41.42	12.00	11.46	-	0.15	0.14
ГОТЭК, 02	0.16	1500	11.50	18.06.2009	21.06.2007	100.00	100.00	100.03	-0.10	0.00	0.35	8.51	11.50	-	11.40	0.43	0.38
ДЗ-Финанс, 01	3.13	400	11.60	23.05.2008	25.05.2007	97.00	0.00	98.00	0.00	-1.77	-0.85	17.16	11.96	-	20.42	0.35	0.29
НЛК 01	0.00	500	12.45	31.01.2008	-	100.00	100.00	0.00	0.00	0.00	0.25	56.96	12.45	-	-	1.37	1.21
ПЭФ Союз, 01	0.00	300	10.00	09.10.2007	-	100.00	99.72	0.00	0.00	0.00	0.00	28.49	10.00	10.20	-	0.70	0.64
Строительство, ипотека и недвижимость																	
Адамант, 01	0.12	500	13.10	05.06.2008	-	99.87	99.87	100.15	-0.20	0.04	-0.40	14.72	13.12	12.86	-	1.30	1.15
Адамант, 02	1.74	2000	11.25	20.05.2010	24.05.2007	99.85	99.80	100.00	-0.10	0.10	0.20	16.95	11.27	-	12.19	0.34	0.30
АИЖК 01	0.00	1070	11.00	01.12.2008	-	107.70	0.00	107.70	0.00	0.00	-0.01	10.21	6.66	-	-	1.73	1.62
АИЖК, 02	0.00	1500	11.00	01.02.2010	-	110.87	0.00	111.15	0.00	0.00	0.50	50.93	9.92	7.10	-	2.57	2.40
АИЖК, 03	0.00	2250	9.40	15.10.2010	-	105.45	105.35	105.55	0.00	0.00	0.00	0.52	8.91	7.20	-	2.28	2.13
АИЖК, 04	0.00	900	8.70	01.02.2012	-	105.50	105.00	106.00	0.00	-	0.00	18.35	8.25	7.59	-	4.09	3.81
БЖФ, 01	0.00	500	9.25	19.12.2008	21.12.2007	100.60	0.00	0.00	0.00	0.00	0.55	6.59	9.19	-	8.84	0.89	0.82
Главмосстрой, 01	0.00	2000	1.00	27.05.2007	-	91.00	91.71	0.00	0.00	1.11	-7.41	1.45	1.10	-	-	0.36	0.27
Главмосстрой, 02	10.22	4000	11.50	17.03.2011	22.03.2007	100.90	100.65	100.90	0.00	-0.05	-0.39	37.18	11.40	-	6.09	0.18	0.17
ИНТЕКО, 01	0.00	1200	10.95	15.02.2007	-	100.20	100.20	0.00	0.00	0.00	0.00	45.90	10.93	8.05	-	0.08	0.07
Искитимцемент 02	0.03	500	12.50	05.11.2008	07.11.2007	100.60	100.41	101.30	-0.33	0.38	0.02	23.97	12.43	-	12.22	0.76	0.68
Лаверна, 01	0.00	1000	11.25	08.04.2010	12.04.2007	100.26	100.17	100.34	0.00	0.25	-0.28	29.90	11.22	-	9.84	0.23	0.21
МИА, 01	0.00	2200	10.00	20.09.2012	-	103.00	0.00	0.00	0.00	0.24	0.40	14.30	9.71	9.18	-	2.65	2.43
МИА, 02	102.33	1000	9.50	09.08.2008	06.02.2007	100.18	100.13	100.18	-0.02	0.10	0.19	18.48	9.48	-	6.09	0.05	0.05
МИА, 03	1.75	1500	9.40	23.02.2012	30.08.2007	100.70	100.40	100.94	0.00	0.20	0.45	12.36	9.33	-	8.47	0.60	0.55
Миракс Групп	0.00	1000	12.50	19.08.2008	-	101.19	101.00	101.38	0.00	0.10	0.10	50.68	12.35	11.34	-	1.42	1.28
МОИА, 01	0.00	1500	9.00	21.12.2010	-	101.97	0.00	102.20	0.00	0.00	0.15	5.99	8.83	8.46	-	2.85	2.63
ПИК, 05	5.15	1120	10.20	20.05.2008	22.05.2007	99.85	99.85	99.90	0.00	0.05	0.13	15.93	10.22	-	11.06	0.34	0.30
Салаватстекло 01	0.00	750	11.60	25.03.2008	-	102.88	0.00	0.00	0.00	-0.26	0.29	35.91	11.28	9.16	-	1.11	1.01
Салаватстекло 02	16.00	1200	9.28	28.10.2009	31.10.2007	99.95	98.90	100.10	-0.05	0.05	-0.10	19.58	9.28	-	9.53	0.76	0.70
Сиб. цемент., 03	4.98	800	9.70	12.06.2008	14.06.2007	99.60	99.50	99.95	-0.20	0.00	-0.35	9.04	9.74	-	10.63	0.41	0.37
СУ-155	0.00	1500	10.50	30.03.2007	-	100.14	100.03	100.25	0.00	0.84	-0.35	5.75	10.49	9.72	-	0.20	0.18
Терна-Финанс, 01	0.00	500	1.00	16.12.2008	18.12.2007	99.50	0.00	99.50	0.00	0.00	0.10	0.79	1.01	-	1.56	0.91	0.90
ЦУН ЛенСпецСМУ, 01	0.00	1000	11.75	22.04.2010	24.04.2008	91.35	90.00	101.00	0.00	0.20	-0.40	26.72	12.86	-	20.73	1.14	0.94
ЮСКК, 01	0.37	600	14.00	01.07.2008	17.01.2008	100.04	100.04	100.23	-0.19	0.00	0.01	5.75	13.99	-	6.57	0.96	0.90
Транспорт																	
АвиаК. Самара, 01	0.00	350	14.00	08.03.2007	-	100.28	100.26	100.30	0.00	0.02	-0.71	50.63	13.96	11.35	-	0.14	0.12
Ист Лайн Хэндлинг, 02	1.05	3000	10.50	22.05.2008	22.11.2007	100.17	100.17	100.24	-0.11	0.01	0.24	15.82	10.48	-	10.51	0.82	0.74
ММК-Транс, 01	0.00	650	0.00	10.07.2008	-	100.00	0.00	100.00	0.00	0.01	-0.01	0.00	0.00	0.00	-	1.48	1.48
РЖД, 05	12.00	10000	6.67	22.01.2009	-	100.10	100.00	100.10	0.00	0.03	0.30	31.80	6.66	6.72	-	1.86	1.74
РЖД, 03	0.00	4000	8.33	02.12.2009	-	104.08	104.01	104.15	0.00	0.13	0.06	9.59	8.00	6.86	-	2.60	2.43
РЖД, 02	0.00	400															

ЭМИТЕНТЫ	ОБЪЕМЫ		ПОГАШЕНИЕ/ ВЫКУП			ЦЕНА		ИЗМЕНЕНИЕ,%			ДОХОДНОСТЬ,%			ДЮРАЦИЯ			
	Оборот, млн. руб.	Объем, млрд. руб.	Купон,%	Погашение	Оферта	Индикат. цена	Покупка	Продажа	день	неделя	месяц	НКД	Текущая	К погаш.	К оферте	Дюр. лет.	Мод. Дюр
Химия и нефтехимия																	
Группа Нитол, 01	0.00	1000	1.00	16.12.2008	18.12.2007	93.00	0.00	93.00	0.00	0.00	0.00	0.79	1.08	-	9.33	0.92	0.84
Дорогобуж, 01	0.00	900	8.60	11.06.2008	-	100.00	0.00	0.00	0.00	-0.10	0.10	8.25	8.60	8.77	-	1.34	1.23
Куйбышеввазот-инвест, 02	0.32	2000	8.80	04.03.2011	-	100.30	100.25	100.45	-0.15	0.18	-0.35	31.58	8.77	8.90	-	3.45	3.16
Марийский НПЗ, 01	1.85	800	12.40	16.12.2008	19.06.2007	100.15	100.15	100.30	0.00	0.15	0.29	9.85	12.38	-	11.91	0.42	0.38
НКНХ, 04	0.38	1500	9.99	26.03.2012	02.04.2009	104.30	0.00	104.50	-0.10	0.03	-0.03	29.29	9.58	-	7.94	1.99	1.84
НКНХ, 03	0.00	2000	8.00	01.09.2007	-	100.13	100.00	100.25	0.00	0.00	0.03	5.15	7.99	7.86	-	0.36	0.34
САНОС 02	0.32	3000	10.00	10.11.2009	13.11.2007	105.11	105.10	105.20	-0.25	0.14	-0.28	17.53	9.51	8.09	-	2.49	2.31
УХК, 01	0.00	500	10.00	21.01.2011	26.01.2007	100.55	0.00	0.00	0.00	0.00	-0.14	22.47	9.95	-	-	0.02	0.03
Финансовый сектор																	
Абсолют банк, 02	10.95	1000	9.70	30.06.2008	02.06.2007	100.55	100.51	101.70	-0.25	0.09	-0.19	12.22	9.65	-	8.42	0.37	0.34
АК БАРС, 02	0.00	1500	8.25	22.01.2009	26.07.2007	99.95	0.00	0.00	0.00	0.00	0.00	39.33	8.25	-	8.52	0.50	0.46
Банк Зенит, 01	30.32	1000	8.00	24.03.2007	-	100.12	100.02	100.12	0.03	0.05	-0.05	25.64	7.99	7.14	-	0.18	0.17
Банк ЗЕНИТ, 02	0.68	2000	8.39	16.02.2009	-	99.72	99.71	99.90	-0.08	0.13	0.02	35.40	8.41	8.71	-	1.89	1.74
Банк Кедр, 01	0.00	450	11.50	05.10.2007	-	100.00	100.00	0.00	0.00	0.00	0.10	3.78	11.50	12.00	-	0.69	0.62
Банк СПБ, 01	53.89	1000	9.60	22.06.2009	17.06.2007	99.80	99.70	99.80	0.05	0.00	0.25	8.68	9.62	-	10.47	0.41	0.37
Банк Спурт, 01	0.00	500	9.25	15.11.2007	-	100.00	99.72	0.00	0.00	0.00	-0.05	15.71	9.25	9.57	-	0.79	0.72
Внешторгбанк 04	0.00	5000	6.50	19.03.2009	22.03.2007	100.00	0.00	0.00	0.00	0.00	-0.15	21.01	6.50	-	-	0.18	0.16
Внешторгбанк 05	0.00	15000	6.20	17.10.2013	26.04.2007	100.00	0.00	0.00	0.00	-0.20	-0.25	14.10	6.20	-	6.34	0.27	0.25
Газбанк, 01	9.85	750	10.50	25.11.2008	20.11.2007	100.00	100.00	100.15	-0.15	-0.10	0.20	16.40	10.50	-	10.74	0.82	0.74
Газпромбанк, 01	0.00	1500	7.10	27.01.2011	-	99.33	99.20	99.45	0.00	0.13	-0.18	32.48	7.15	7.43	-	3.46	3.22
ЕБРР, 01	0.00	5000	5.92	12.05.2010	-	100.05	100.00	100.10	0.00	0.05	-0.12	10.22	5.92	-	-	3.27	3.27
ЕБРР, 02	0.00	5000	4.92	21.04.2011	-	100.20	0.00	0.00	0.00	0.00	0.06	11.19	4.91	-	-	4.21	4.21
КИТ Финанс, 01	1.94	2000	10.00	18.12.2008	18.12.2007	102.80	102.10	102.80	-0.31	-0.10	1.87	8.49	9.73	-	6.90	0.89	0.84
Мастер-Банк, 02	4.40	1000	11.75	23.05.2008	25.05.2007	100.00	99.90	100.00	0.00	0.50	-0.10	17.38	11.75	-	11.55	0.35	0.31
МКБ 01	0.00	500	10.50	25.04.2007	-	100.30	0.00	0.00	0.00	-0.01	0.05	24.16	10.47	9.68	-	0.26	0.24
МКБ, 02	0.00	1000	10.40	04.06.2009	06.12.2007	99.97	99.95	99.99	0.00	0.00	0.35	11.68	10.40	-	10.68	0.86	0.78
ММБ, 01	0.00	1000	8.30	13.02.2007	-	101.00	0.00	0.00	0.00	-	-	35.25	8.22	-	-	0.07	0.08
ММБ, 02	0.00	3000	6.50	11.02.2009	14.02.2007	100.24	0.00	0.00	0.00	0.00	-0.10	27.42	6.48	-	3.27	0.08	0.07
Москоммерцбанк, 01	6.49	1000	9.30	10.12.2008	05.12.2007	99.93	99.92	100.05	-0.02	0.00	0.12	10.70	9.31	-	9.58	0.86	0.78
НОМОС-Банк, 06	0.00	800	10.03	16.08.2007	-	101.40	100.39	102.20	-0.10	0.00	-0.57	42.04	9.89	7.63	-	0.55	0.52
НОМОС-Банк, 07	0.00	3000	8.25	16.06.2009	18.12.2007	100.35	100.30	100.40	0.00	0.05	0.05	6.55	8.22	-	7.99	0.90	0.83
Пробизнесбанк, 05	14.47	1000	9.69	29.04.2009	02.09.2007	99.15	98.85	99.18	0.25	0.00	-0.69	20.44	9.77	-	11.44	0.61	0.55
Росбанк, 01	3.51	3000	9.25	15.02.2009	14.02.2007	100.15	100.15	100.28	-0.07	-0.15	-0.07	39.28	9.24	-	7.01	0.08	0.07
Россельхозбанк 01	0.00	3000	7.20	04.06.2008	-	100.25	0.00	0.00	0.00	0.00	-0.20	8.28	7.18	7.19	-	1.32	1.23
Россельхозбанк 02	142.64	7000	7.85	16.02.2011	-	101.55	101.55	101.62	-0.25	-0.28	0.20	12.04	7.73	7.61	-	3.50	3.25
Русский Стандарт 04	31.26	3000	8.25	03.03.2008	-	99.65	99.65	100.15	0.08	-0.25	-0.20	31.19	8.28	8.75	-	1.07	0.98
Русский Стандарт 05	0.00	5000	7.60	09.09.2010	15.03.2007	99.90	99.25	0.00	0.00	-	0.00	26.03	7.61	-	8.04	0.16	0.14
Русский Стандарт, 03	0.26	2000	8.40	22.08.2007	-	99.90	99.90	100.25	-0.10	0.00	-0.12	33.83	8.41	8.74	-	0.57	0.53
Русский Стандарт, 06	0.00	6000	8.10	09.02.2011	15.08.2007	100.00	99.25	0.00	0.05	0.00	-0.04	34.18	8.10	-	8.24	0.56	0.51
Русь-Банк, 01	7.43	1400	10.50	19.03.2009	22.03.2007	100.35	100.11	100.40	0.15	-0.02	0.34	33.95	10.46	-	8.20	0.18	0.16
Сибкадембанк, 01	0.00	470	8.75	05.04.2007	-	99.75	0.00	0.00	0.00	0.00	-0.30	3.12	8.77	9.63	-	0.46	0.42
Сибкадембанк, 02	0.00	1500	10.00	12.12.2008	15.06.2007	100.35	100.25	0.00	0.00	0.00	0.05	9.04	9.97	-	9.42	0.40	0.37
Сибкадембанк, 03	10.02	3000	9.60	04.06.2009	-	100.20	100.20	101.10	-0.15	-0.64	0.45	10.78	9.58	9.72	-	2.16	1.97
Собинбанк, 01	20.00	2000	12.00	13.05.2009	14.11.2007	100.00	99.00	100.05	0.00	0.00	0.45	20.71	12.00	-	12.31	0.80	0.71
СОЮЗ банк, 01	0.00	1000	9.25	24.04.2008	-	101.80	0.00	0.00	0.00	-0.06	0.06	21.03	9.09	7.97	-	1.19	1.10
Судостр. банк, 01	15.02	1500	10.50	02.07.2009	05.07.2007	100.15	100.07	100.15	0.05	0.09	0.05	3.74	10.48	-	10.12	0.46	0.42
Татфондбанк, 03	6.23	1500	10.00	19.05.2009	20.11.2007	99.76	99.75	100.10	-0.25	0.20	-0.10	15.62	10.02	-	10.70	0.81	0.73
ТК Финанс, 01	0.00	1000	10.75	18.09.2008	22.03.2007	99.80	99.50	100.10	0.00	-0.70	0.71	34.75	10.77	-	11.51	0.18	0.16
ТуранАлем 01	0.00	3000	7.75	06.10.2009	-	100.83	0.00	0.00	0.00	0.00	0.83	21.02	7.69	7.54	-	2.46	2.28
Финанс Инт Инв, 02	0.00	2500	7.50	12.09.2007	-	-	0.00	0.00	-	-	-	25.89	-	-	-	-	-
ХКБ Банк, 02	0.00	3000	8.50	11.05.2010	15.05.2007	99.63	99.50	99.75	0.00	0.00	0.00	14.90	8.53	-	9.55	0.32	0.30
ХКБ Банк, 03	10.16	3000	8.25	16.09.2010	22.03.2007	99.70	99.65	99.85	-0.08	0.00	-0.05	6.10	8.27	-	9.93	0.18	0.16
Юниаструмбанк, 01	0.00	1000	12.50	17.02.2009	20.02.2007	100.36	100.26	100.45	0.00	-0.01	0.10	50.68	12.46	-	8.24	0.09	0.09

Источники: REUTERS, расчеты Банка Москвы

ЭМИТЕНТЫ	ОБЪЁМ		ПОГАШЕНИЕ		ЦЕНА		ИЗМЕНЕНИЕ,%			ДОХОДНОСТЬ,%			РЕЙТИНГ			ДЮРАЦИЯ	
	Объем, млн.	Купон,%	Погашение	Дней до погашения	Покупка	Продажа	день	неделю	месяц	К погаш.	Текущая	Спред к benchmark	Fitch	S&P	Moody's	Дюр. лет.	Мод. дюр
Суверенные еврооблигации																	
Россия 07	\$ 2 400	10	26.06.2007	159	101.81	101.94	0.00	-0.12	-0.43	5.59	9.82	69	BBB+	A-	Baa2	0.43	0.42
Россия 10	\$ 2 718	8.25	31.03.2010	1168	104.25	104.44	0.00	-0.18	-0.24	5.52	7.91	69	BBB+	A-	Baa2	1.57	1.52
Россия 18	\$ 3 466	11	24.07.2018	4205	143.44	143.88	-0.17	-0.78	-0.47	5.80	7.67	102	BBB+	A-	Baa2	7.32	7.12
Россия 30	\$19 526	5	31.03.2030	8473	112.44	112.81	-0.06	-0.66	-0.28	5.75	4.45	97	BBB+	A-	Baa2	7.30	7.10
Россия 28	\$ 2 500	12.75	24.06.2028	7828	179.38	180.19	-0.24	-0.59	-0.41	6.08	7.11	130	BBB+	A-	Baa2	10.65	10.34
Облигации Минфина РФ																	
MINFIN 8	\$ 1 322	3	14.11.2007	300	97.00	98.00	0.00	0.00	-0.26	6.19	3.09	0	BBB+	A-	Baa2	2.78	2.58
MINFIN 5	\$ 2 167	3	14.05.2008	482	96.56	96.56	0.07	0.00	0.00	6.24	3.11	0	BBB+	A-	Baa2	3.76	3.57
MINFIN 7	\$ 1 750	3	14.05.2011	1577	90.00	90.88	0.00	-0.28	0.42	6.93	3.33	0	BBB+	A-	Baa2	6.20	5.85
Облигации Aries																	
ARIES 01	€ 2 000	6.919	25.10.2007	280	102.43	102.46	-0.07	-0.03	-0.23	3.84	6.75	6			Aaa		2.63
ARIES 02	€ 1 000	7.75	25.10.2009	1011	108.99	109.26	-0.05	-0.21	-0.93	4.21	7.11	29			Aaa	2.55	2.45
ARIES 03	\$ 2 436	9.6	25.10.2014	2837	127.69	127.97	-0.16	-0.60	-1.29	5.21	7.52	43			Aaa	5.81	5.67
Муниципальные еврооблигации																	
Москва 11	€ 374	6.45	12.10.2011	1728	106.93	107.36	0.05	-0.12	-1.14	4.77	6.03	78	BBB+	BBB+	Baa1	4.17	3.99
Татарстан 15	€ 250	7.7	03.08.2015	3119	100.63	102.25	0.81	-0.16	0.18	7.60	7.65	281				6.21	5.98
Корпоративные еврооблигации																	
Сибнефть 07	\$ 400	11.5	13.02.2007	26	100.27	100.47	-0.14	-0.05	-0.39	6.52	11.47	138	NR	BB+		0.06	0.06
Джей-Эф-Си 07	\$ 60	9.75	10.04.2007	82	100.00	100.50	0.00	0.00	-0.15	9.49	9.75	447				0.22	0.21
ГАЗПРОМ 07	\$ 500	9.125	25.04.2007	97	100.80	101.02	-0.06	-0.07	-0.31	5.85	9.05	79	BBB-	BBB	A3	0.26	0.26
ТНК 07	\$ 700	11	06.11.2007	292	103.49	103.99	-0.04	-0.09	-0.60	6.37	10.63	121	BBB-	BBB	A3	0.76	0.74
МТС 08	\$ 400	9.75	30.01.2008	377	103.45	103.88	0.05	-0.05	-0.17	6.21	9.42	106		BB-	WR	0.96	0.93
Система 08	\$ 350	10.25	14.04.2008	452	104.41	104.83	-0.12	-0.08	0.00	6.44	9.82	129	B+	BB-		1.16	1.12
Алроса 08	\$ 500	8.125	06.05.2008	474	102.67	103.02	0.00	-0.23	-0.17	5.93	7.91	103		B		1.23	1.20
Вимм-Билль-Данн 08	\$ 150	8.5	21.05.2008	489	101.60	102.15	0.34	0.02	-0.13	7.20	8.37	230		B+	WR	1.27	1.23
ММК 08	\$ 300	8	21.10.2008	642	101.96	102.49	0.05	-0.13	-0.08	6.78	7.85	188	BB-	BB	WR	1.64	1.58
Сибнефть 09	\$ 500	10.75	15.01.2009	728	108.99	109.46	0.01	-0.17	-0.41	5.87	9.86	96	NR	BB+		1.84	1.79
Северсталь 09	\$ 325	8.625	24.02.2009	768	103.37	103.97	0.11	-0.28	0.10	6.86	8.34	195				1.90	1.83
Ситроникс 09	\$ 200	7.875	02.03.2009	774	99.93	100.64	0.12	0.40	-0.08	7.91	7.88	301				1.93	1.86
Вымпелком 09	\$ 450	10	16.06.2009	880	107.49	108.19	0.06	-0.17	-0.14	6.57	9.30	167		BB+	WR	2.18	2.12
Евразхолдинг 09	\$ 300	10.88	03.08.2009	928	109.43	109.88	0.03	-0.11	-0.09	6.76	9.94	184				2.19	2.12
НОРНИКЕЛЬ, 09	\$ 500	7.125	30.09.2009	986	102.00	103.00	-0.45	-1.00	-0.11	6.30	6.99	150				2.45	2.37
ГАЗПРОМ 09	\$ 700	10.5	21.10.2009	1007	112.46	112.72	-0.22	-0.30	-0.36	5.54	9.34	72	BBB-	BBB	A3	2.42	2.36
Мегафон 09	\$ 375	8	10.12.2009	1057	103.36	103.99	0.09	-0.23	0.53	6.70	7.74	187	BB	BB	WR	2.62	2.53
Вымпелком 10	\$ 300	8	11.02.2010	1120	103.59	104.12	-0.08	0.00	0.35	6.68	7.72	184		BB+	WR	2.68	2.60
ГАЗПРОМ 10	€ 1 000	7.8	27.09.2010	1348	110.15	110.52	-0.04	-0.33	-0.45	4.72	7.08	76	BBB-	BBB	A3	3.29	3.14
МТС 10	\$ 400	8.375	14.10.2010	1365	105.18	105.78	0.26	-0.32	0.07	6.74	7.96	191		BB-	WR	3.24	3.14
Вымпелком 11	\$ 300	8.375	22.10.2011	1738	106.56	107.16	0.00	0.00	0.00	6.73	7.86	196				3.97	3.84
Система 11	\$ 350	8.875	28.01.2011	1471	104.91	105.45	0.23	-0.09	0.12	7.44	8.46	261	B+	BB-		3.35	3.23
МТС 12	\$ 400	8	28.01.2012	1836	104.62	105.25	-0.04	-0.33	-0.17	6.89	7.65	212		B+		4.10	3.97
Галерея 13	\$ 175	10.13	15.05.2013	2309	100.00	101.00	0.00	-0.13	0.00	10.12	10.13	534				4.17	3.97
Северсталь 14	\$ 375	9.25	19.04.2014	2648	108.38	108.69	0.06	-0.46	0.27	7.71	8.53	297				5.40	5.20
Алроса 14	\$ 800	8.875	17.11.2014	2860	114.99	115.60	-0.37	-0.47	0.55	6.41	7.72	163				5.88	5.70
РЖД 30	12600 rub	8.375	30.06.2012	1990	103.38	0.00	0.36	-0.05	0.00	6.91	8.10	59				2.31	2.27
РЖД 30	1000 rub	11	30.06.2012	1990	101.38	101.75	-0.19	0.00	0.00	10.69	10.85	406				4.49	4.37
ГАЗПРОМ 12	€ 1 000	4.56	09.12.2012	2152	97.84	98.29	0.05	-0.47	0.23	4.99	4.66	98				5.26	5.01
ГАЗПРОМ 13-1	\$ 1 750	9.625	01.03.2013	2234	118.63	119.01	-0.38	-0.30	0.44	5.94	8.11	120	BBB-	BBB	A3	4.74	4.60
ГАЗПРОМ 13-2	\$ 1 222	4.505	22.07.2013	2377	96.16	97.17	0.02	-0.49	-1.27	5.91	4.68	113				2.86	2.78
ГАЗПРОМ 13-3	\$ 647	5.625	22.07.2013	2377	99.52	99.81	-0.05	-0.16	0.21	5.82	5.65	105				2.50	2.43
ГАЗПРОМ 15	\$ 1 000	5.875	01.06.2015	3056	104.41	104.87	0.07	-0.43	0.12	5.21	5.63	117				6.65	6.32
Евразхолдинг 15	\$ 750	8.25	10.11.2015	3218	102.40	102.99	0.06	-0.68	0.75	7.86	8.06	308	BB	BB-		6.36	6.12
ГАЗПРОМ 20	\$ 1 250	7.201	01.02.2020	4762	104.38	110.00	-0.48	-0.17	0.60	6.69	6.90	191	BBB-	BBB	A3	8.84	8.57
ГАЗПРОМ 34	\$ 1 000	8.625	28.04.2034	9962	127.34	127.88	-0.23	-0.44	1.18	6.48	6.77	160	BBB-	BBB	A3	12.31	11.93

Источники: REUTERS

ЭМИТЕНТЫ	ОБЪЁМ		ПОГАШЕНИЕ		ЦЕНА		ИЗМЕНЕНИЕ,%			ДОХОДНОСТЬ,%		РЕЙТИНГ			ДЮРАЦИЯ		
	Объем, млн.	Купон,%	Погашение	Дней до погашения	Покупка	Продажа	день	неделю	месяц	К погаш.	Текущая	Спрэд к benchmark	S&P	Moody's	Fitch	Дюр. лет.	Мод. дюр
Еврооблигации финансового сектора																	
Русс. Станд 07	\$ 200	6.72	08.02.2007	21	100.00	100.20	0.00	0.01	0.10	6.52	6.72	129		B+		0.04	0.04
Петрокоммерц 07	\$ 120	9	09.02.2007	22	100.09	100.25	-0.06	-0.03	-0.28	6.81	8.99	205		B+		0.05	0.05
Русс. Станд 07	\$ 300	8.75	14.04.2007	86	100.24	100.55	0.00	-0.05	-0.03	7.50	8.73	246		B+		0.23	0.22
Импексбанк 07	\$ 100	9	29.06.2007	162	101.18	101.52	0.00	0.51	-0.82	6.19	8.90	106	BBB-	NR		0.44	0.43
Альфабанк 07	\$ 150	7.75	09.02.2007	22	100.00	100.25	0.02	0.00	-0.09	5.82	7.75	97				0.05	0.05
Русс. Станд 07	\$ 300	7.8	28.09.2007	253	100.19	100.62	-0.32	-0.10	0.10	7.48	7.79	235		B+		0.67	0.64
НОМОС 07	\$ 100	9.125	13.02.2007	26	100.10	100.48	-0.06	-0.03	-0.14	7.12	9.12	196				0.06	0.06
ИБГ Никойл	\$ 150	9	19.03.2007	60	100.36	100.66	-0.13	-0.05	-0.16	6.50	8.97	153	B+	B+		0.16	0.16
Русс. Станд 07	\$ 300	8.75	14.04.2007	86	100.24	100.55	0.00	-0.05	-0.03	7.50	8.73	246		B+		0.23	0.22
Росбанк, 07	\$ 150	7.625	09.07.2007	172	100.50	100.77	0.00	-0.03	-0.07	6.50	7.59	204				0.46	0.45
ВТБ 07	\$ 300	8.276	30.07.2007	193	101.28	101.63	0.00	-0.04	-0.29	5.80	8.17	13	BBB+	BBB+			2.45
Моснарбанк 07	\$ 200	7.16	05.10.2007	260	100.97	101.04	0.00	-0.03	-0.32	5.82	7.09	38	BB-			0.67	0.64
МБРР 08	\$ 150	8.625	03.03.2008	410	101.03	101.48	0.00	0.02	0.29	7.63	8.54	249				1.05	1.02
Русс. Станд 08	\$ 300	8.125	21.04.2008	459	100.32	100.94	-0.06	-0.11	0.28	7.83	8.10	294				1.19	1.15
Сибкакадембанк 08	\$ 175	9.75	19.05.2008	487	102.53	102.94	-0.03	-0.10	0.33	7.69	9.51	279	B			1.26	1.21
Альфабанк 08	\$ 250	7.75	02.07.2008	531	100.75	101.38	0.00	0.13	0.04	7.19	7.69	228				1.39	1.34
РосБР 08	\$ 170	6.5	11.08.2008	571	100.82	101.15	0.00	-0.16	0.10	5.94	6.45	102		BBB+		1.46	1.42
АК БАРС 08	\$ 175	8	27.10.2008	648	99.75	100.39	0.00	0.02	0.08	8.14	8.02	325				1.65	1.59
Газпромбанк 08	\$ 1 050	7.25	30.10.2008	651	102.16	102.78	0.00	-0.14	-0.09	5.94	7.10	104		BB+		1.67	1.63
ВТБ 08	\$ 550	6.875	11.12.2008	693	101.91	102.41	0.12	-0.15	-0.16	5.79	6.75	88	BBB+	BBB+		1.79	1.74
Финансбанк 08	\$ 250	7.9	12.12.2008	694	101.25	102.00	0.00	0.25	-0.03	7.17	7.80	227				1.78	1.72
Росбанк, 09	\$ 225	9.75	24.09.2009	980	104.00	104.54	-0.51	-0.18	-0.16	7.39	9.38	256	B+	B+		1.70	1.67
Моснарбанк 08	\$ 150	4.375	30.06.2008	529	97.86	98.00	-0.31	-0.12	-0.59	5.95	4.47	105				1.41	1.37
ХКБ Банк 08-1	\$ 150	9.125	04.02.2008	382	101.08	101.50	-0.21	0.13	-0.04	8.01	9.03	283		B		0.97	0.93
ХКБ Банк 08-2	\$ 275	8.625	30.06.2008	529	100.52	101.10	0.02	0.26	0.16	8.23	8.58	333				1.38	1.33
Ренессанс Капитал 08	\$ 100	8	31.10.2008	652	100.00	0.00	-	0.00	2.05	7.99	8.00	340				1.77	1.70
Петрокоммерц 09	\$ 225	8	23.03.2009	795	99.79	100.29	-0.05	-0.21	-0.43	8.10	8.02	320				1.99	1.91
Абсолют 09	\$ 200	8.75	07.04.2009	810	99.30	100.30	0.00	-0.60	0.31	9.09	8.81	420				2.01	1.92
Сибкакадембанк 09	\$ 351	9	12.05.2009	845	101.92	102.43	0.00	0.02	0.29	8.06	8.83	316				2.10	2.02
Бинбанк 09	\$ 200	9.5	18.05.2009	851	99.74	100.49	0.00	-0.06	-0.18	9.62	9.52	471				2.11	2.01
Банк Москвы, 09	\$ 250	8	28.09.2009	984	104.63	105.16	0.16	-0.37	0.06	6.10	7.65	128	BBB			2.42	2.35
Промсвязьбанк 10	\$ 200	8.5	04.10.2010	1355	101.81	102.31	-0.25	0.19	0.66	7.92	8.35	309				3.18	3.06
Русс. Станд 10	\$ 500	7.5	07.10.2010	1358	96.83	97.44	0.02	0.00	-0.09	8.51	7.75	368				3.23	3.10
Банк Москвы, 10	\$ 300	7.375	26.11.2010	1408	104.12	104.68	0.00	-0.53	0.43	6.15	7.08	132	BBB			3.39	3.29
Россельхозбанк 11	\$ 350	6.875	29.11.2010	1411	102.91	103.42	-0.26	-0.40	0.25	6.02	6.68	119	BBB			3.43	3.33
Русс. Станд 11	\$ 350	8.625	05.05.2011	1568	99.77	100.35	-0.08	-0.18	0.99	8.68	8.64	391				3.61	3.46
Газпромбанк 11	\$ 300	7.97	15.06.2011	1609	105.41	106.13	0.00	-0.54	-0.06	6.52	7.56	165		BB+		3.86	3.63
ВТБ 11	\$ 450	7.5	12.10.2011	1728	106.60	107.20	-0.01	-0.27	-0.34	5.88	7.04	110	BBB+	BBB+		4.01	3.90
Банк Москвы 13	\$ 500	7.335	13.05.2013	2307	104.73	105.38	0.00	-0.90	1.37	6.41	7.00	163				5.13	4.97
Сбербанк 13	\$ 500	6.48	15.05.2013	2309	102.78	103.41	0.00	-0.44	0.42	5.94	6.30	117				5.24	5.09
Россельхозбанк 13	\$ 700	7.175	16.05.2013	2310	105.50	106.17	-0.31	-0.42	0.02	6.11	6.80	133				5.16	5.01
Газпромбанк 15	\$ 1 000	6.5	23.09.2015	3170	100.00	100.61	-0.02	-0.39	0.00	6.50	6.50	172				6.63	6.42
ВТБ 15	\$ 750	6.315	04.02.2015	2939	101.77	102.36	0.16	-0.13	1.37	5.67	6.21	83				2.73	2.66
Сбербанк 15	\$ 1 000	6.23	11.02.2015	2946	101.21	0.00	-0.01	-0.11	0.18	0.00	6.16	0	BBB+				
Промстройбанк 15	\$ 400	6.2	29.09.2015	3176	100.02	100.52	0.06	-0.39	-0.22	6.19	6.20	136	BBB+			3.30	3.20
Банк Москвы 15	\$ 300	7.5	25.11.2015	3233	103.36	103.89	-0.34	-0.52	0.72	6.49	7.26	167				3.38	3.28
Альфабанк 15	\$ 225	8.625	09.12.2015	3247	101.45	102.20	0.46	-0.39	0.45	8.18	8.50	340				3.35	3.22
Русс. Станд 15	\$ 200	8.875	16.12.2015	3254	98.95	99.64	0.00	-0.35	0.58	9.20	8.97	442				3.35	3.21
ВТБ 35	\$ 1 000	6.25	30.06.2035	10390	101.83	102.58	0.19	-0.72	0.40	6.11	6.14	124				13.73	13.33

Источники: REUTERS

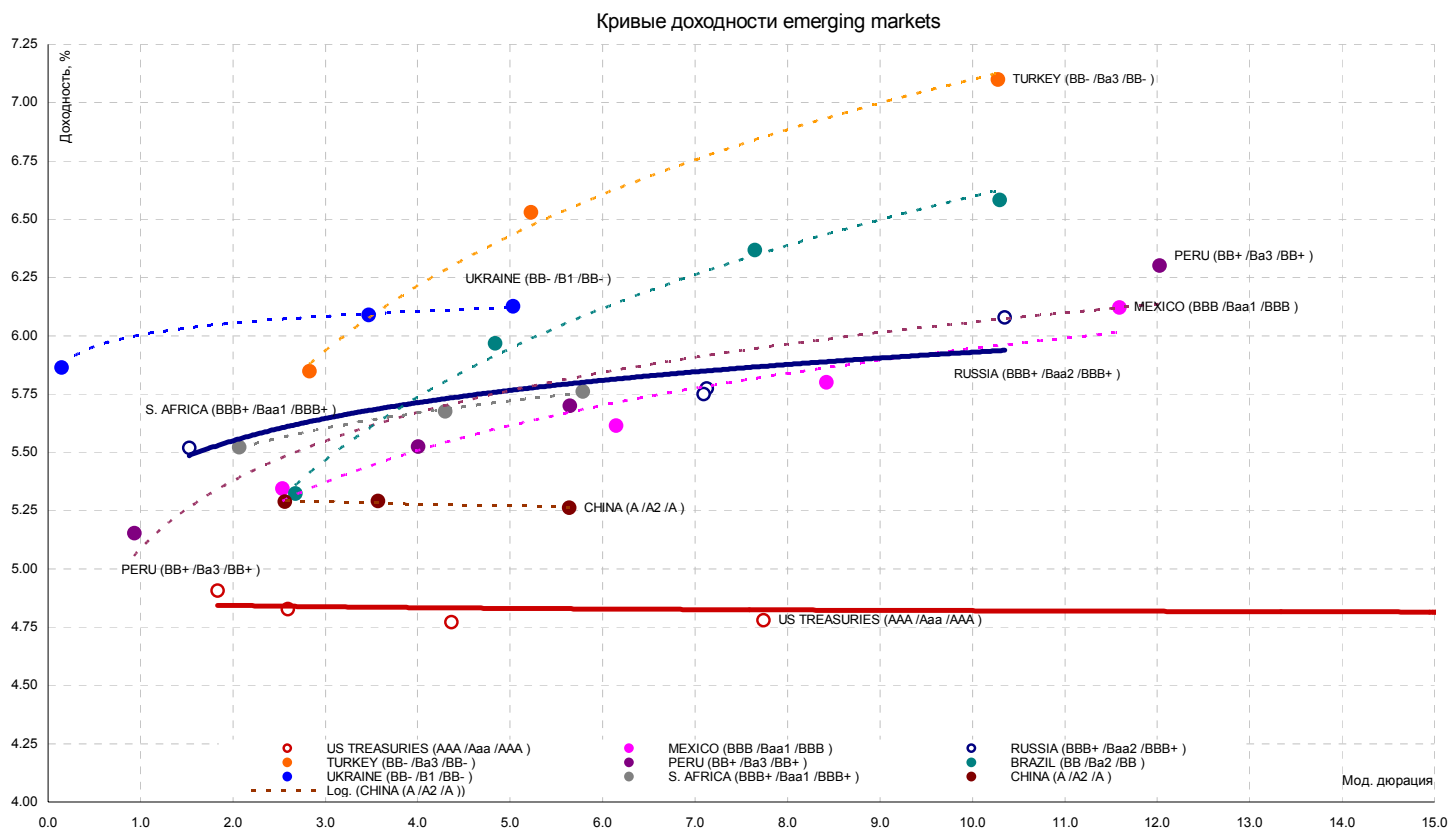
ЭМИТЕНТЫ	ОБЪЁМ		ПОГАШЕНИЕ		ЦЕНА		ИЗМЕНЕНИЕ,%			ДОХОДНОСТЬ,%			РЕЙТИНГ			ДЮРАЦИЯ		
	Объем, млн.	Купон,%	Погашение	Дней до погашения	Покупка	Продажа	день	неделю	месяц	К погаш.	Текущая	Спрэд к benchmark	Fitch	S&P	Moody's	Дюр. лет.	Мод. дюр	
CLN																		
Корпоративный сектор																		
НСММЗ 07	\$	100	9.8	22.03.2007	63	97.50	98.00	0.00	0.00	-2.26	23.92	10.05	1935				0.18	0.17
САНОС 07	\$	40	8.875	11.04.2007	83	100.38	101.10	0.00	0.00	0.00	7.52	8.84	260				0.31	0.31
АМТЕЛ 07	\$	175	9.25	30.06.2007	163	98.00	99.00	0.00	-0.76	0.26	14.01	9.44	893				0.44	0.42
Кузбассразрезуголь 07	\$	150	9	13.07.2007	176	99.75	100.31	0.00	0.00	-0.35	9.53	9.02	437				0.48	0.46
Связной 07	\$	50	10.75	28.07.2007	191	100.00	100.50	0.00	-0.50	0.00	10.74	10.75	559				0.49	0.47
Седьмой Континент 07	\$	90	7.25	27.09.2007	252	99.00	100.00	0.00	0.00	0.00	8.49	7.32	323				0.77	0.73
Миракс Групп 08	\$	100	9.7	27.02.2008	405	100.00	0.00	-0.12	0.25	0.13	9.58	9.70	444				1.03	0.99
Татфондбанк 08	\$	90	9.5	28.02.2008	406	99.75	0.00	0.00	0.00	0.00	9.71	9.52	460				1.11	1.05
Автоваз 08	\$	250	8.5	20.04.2008	458	100.22	101.13	-0.01	-0.12	-0.30	8.29	8.48	343				1.18	1.14
Русс Станд Водка 08	\$	85	10	06.06.2008	505	101.38	102.38	-	0.00	0.00	9.11	9.86	433				1.61	1.54
РМК 08	\$	100	9.25	21.12.2008	703	99.88	100.38	0.00	0.00	0.50	9.31	9.26	446				1.79	1.71
Иркут 09	\$	125	8.25	10.04.2009	813	100.00	101.96	2.06	0.28	-0.25	8.24	8.25	334				2.03	1.95
САНОС 09	\$	100	7.95	28.05.2009	861	100.50	101.10	0.00	0.00	-0.31	7.71	7.91	304				2.26	2.18
РБК 09	\$	100	9.5	07.06.2009	871	100.13	100.50	0.00	0.00	0.06	9.44	9.49	485				2.25	2.15

Источники: REUTERS

ИНДИКАТИВНЫЕ СПРЭДЫ REUTERS

Годы	AAA	AA+	AA	AA-	A+	A	A-	BBB+	BBB	BBB-	BB+	BB	BB-	B+	B	B-	CCC+
Промышленные предприятия																	
1	15	20	25	30	35	40	45	50	55	70	100	125	155	185	220	250	765
2	26	31	36	40	45	53	58	65	70	90	130	150	205	220	235	270	840
3	36	41	43	46	50	63	68	75	85	105	145	195	245	250	290	335	865
5	42	47	53	58	62	70	78	86	100	120	185	240	270	285	360	415	885
7	46	51	56	61	66	75	84	91	125	145	210	250	285	305	370	435	895
10	54	70	74	78	82	88	95	112	135	165	225	280	295	315	395	455	940
30	69	85	93	98	104	109	125	154	175	205	245	325	340	355	410	480	1050
Транспорт																	
1	20	25	30	35	40	45	55	65	75	95	125	150	175	250	300	350	825
2	30	35	40	50	60	70	75	80	90	105	150	185	225	280	335	400	835
3	45	50	55	65	75	85	95	105	115	125	160	215	275	325	380	435	850
5	55	65	70	82	95	110	120	125	132	153	185	260	310	375	425	470	850
7	72	82	92	104	117	128	143	153	165	190	205	270	330	405	470	510	850
10	88	94	103	118	134	151	171	186	192	220	245	290	350	430	510	550	850
30	106	116	126	141	161	180	195	205	230	245	280	325	385	490	550	625	875
Коммунальные услуги (utilities)																	
1	6	7	8	11	14	16	21	32	47	51	240	250	230	265	365	440	530
2	10	11	15	18	23	27	32	49	56	76	312	275	255	310	400	470	600
3	15	20	25	28	35	37	43	52	66	77	295	300	275	415	455	560	705
5	35	40	42	46	53	56	63	83	96	96	227	230	250	325	360	460	660
7	41	48	48	54	61	66	76	92	101	111	170	195	215	250	320	330	445
10	34	43	53	69	72	88	93	104	123	129	210	275	295	300	340	390	470
30	59	69	79	98	103	108	127	143	153	163	225	310	320	330	350	370	570
Финансовый сектор																	
1	10	32	34	36	44	59	62	79	84	89	160	170	180	275	285	295	350
2	14	34	36	42	72	76	78	92	95	97	180	190	200	295	305	315	360
3	18	35	38	44	75	78	82	93	99	103	190	200	210	305	305	325	370
5	30	50	57	68	81	87	90	104	116	125	220	230	240	330	345	360	435
7	53	71	74	80	90	92	100	121	129	143	240	250	260	365	375	385	485
10	71	84	87	90	110	112	119	142	150	167	260	270	280	390	400	410	540
30	87	102	110	112	128	129	134	163	168	179	310	320	330	440	450	460	580
Банки																	
1	11	24	26	27	45	48	52	64	67	74	185	195	205	265	275	285	450
2	18	32	40	41	50	53	56	74	82	87	195	205	215	275	285	295	460
3	29	33	42	43	54	56	59	82	90	92	205	215	225	285	295	305	470
5	38	46	52	56	63	65	70	90	95	100	215	225	235	315	325	335	495
7	54	62	65	69	77	79	82	119	126	132	235	245	255	355	365	375	505
10	66	75	78	79	91	94	96	139	149	157	255	265	275	395	405	415	515
30	88	97	101	107	117	119	122	168	175	181	275	285	295	445	455	465	545

Источники: REUTERS



Источник: REUTERS

ЭМИТЕНТЫ	ЦЕНА		ИЗМЕНЕНИЕ, %			ДОХОДНОСТЬ, %	ДЮРАЦИЯ	РЕЙТИНГ	
	По закрытию	Последняя котировка	день	неделя	месяц			До погашения	Дюрация
US10YT=RR	98.75	98.80	-0.25	-1.05	-1.94	4.78	7.93	AAA	Aaa
US30YT=RR	94.19	94.25	-0.48	-1.84	-3.89	4.87	15.79	AAA	Aaa
EU2YT=RR	99.67	99.67	0.03	-0.03	-0.03	3.93	1.85	AAA	Aaa
EU10YT=RR	97.63	97.63	0.00	-0.72	-2.19	4.04	8.41	AAA	Aaa
BRAGLB27=RR	140.94	141.06	0.09	-0.89	1.08	6.46	10.49	BB	Ba2
TRGLB30=RR	153.75	153.69	0.12	-0.16	1.23	7.10	10.64	BB-	Ba3
TRGLB10=RR	117.94	117.94	0.05	-0.11	0.48	5.84	2.91	BB-	Ba3
ARGFRB=RR	32.50	32.50	0.00	0.00	0.00	0.00	0.00	B+	B3
ARGGLB30=RR	31.50	31.50	0.00	0.60	3.51		1.52	B+	B3
RUSGLB30=RR	112.44	112.44	-0.06	-0.66	-0.28	5.75	7.30	BBB+	Baa2
RUSGLB10=RR	104.25	104.25	0.00	-0.18	-0.24	5.52	1.57	BBB+	Baa2

Источники: REUTERS

EMBI+	СПРЭД		ИНДЕКС			ИЗМЕНЕНИЕ, %	
	Спрэд	Изменение за день	Значение	За день	С начала месяца	С начала года	За 12 месяцев
EMBI+	166	-4	407.86	0.15	0.14	0.14	9.60
EMBI+ RUSSIA	101	0	446.54	-0.11	-0.60	-0.60	4.54
EMBI+ MEXICO	100	-2	348.07	0.10	-0.32	-0.32	4.76
EMBI+ TURKEY	201	-5	260.03	0.17	0.54	0.54	7.10
EMBI+ BRAZIL	186	-6	582.15	0.23	0.33	0.33	13.56

Источники: J.P. Morgan Chase, REUTERS

Настоящий документ предоставлен исключительно в порядке информации и не является предложением о проведении операций на рынке ценных бумаг, и, в частности, предложением об их покупке или продаже. Настоящий документ содержит информацию, полученную из источников, которые Банк Москвы рассматривает в качестве достоверных. Однако Банк Москвы, его руководство и сотрудники не могут гарантировать абсолютную точность, полноту и достоверность такой информации и не несут ответственности за возможные потери клиента в связи с ее использованием. Оценки и мнения, представленные в настоящем документе, основаны исключительно на заключениях аналитиков Банка в отношении анализируемых ценных бумаг и эмитентов. Вознаграждение аналитиков не связано и не зависит от содержания аналитических обзоров, которые они готовят, или от существа даваемых ими рекомендаций.

Банк Москвы, его руководство и сотрудники не несут ответственности за инвестиционные решения клиента, основанные на информации, содержащейся в настоящем документе. Банк Москвы, его руководство и сотрудники не несут ответственности в связи с прямыми или косвенными потерями и/или ущербом, возникшим в результате использования клиентом информации или какой-либо ее части при совершении операций с ценными бумагами. Банк Москвы не берет на себя обязательства регулярно обновлять информацию, которая содержится в настоящем документе или исправлять возможные неточности. Сделки, совершенные в прошлом и упомянутые в настоящем документе, не всегда являются индикативными для определения результатов будущих сделок. На стоимость, цену или величину дохода по ценным бумагам или производным инструментам, упомянутым в настоящем документе, могут оказывать неблагоприятное воздействие колебания обменных курсов валют. Инвестирование в российские ценные бумаги несет значительный риск, в связи с чем клиенту необходимо проводить собственный анализ рынка и исследование надежности российских эмитентов до совершения сделок.

Настоящий документ не может быть воспроизведен, полностью или частично, с него нельзя делать копии, выдержки из него не могут использоваться для каких-либо публикаций без предварительного письменного разрешения Банка Москвы. Банк Москвы не несет ответственности за несанкционированные действия третьих лиц, связанные с распространением настоящего документа или любой его части.

Контактная информация	www.mmbank.ru	+7 (495) 105-8000	+7 (495) 624-0080
		e-mail	вн. тел.
<u>АНАЛИТИЧЕСКИЙ ДЕПАРТАМЕНТ</u> Директор департамента	Тремасов Кирилл	Tremasov_KV@mmbank.ru	45-92
<u>УПРАВЛЕНИЕ АНАЛИЗА РЫНКА АКЦИЙ</u> Начальник управления	Веденеев Владимир	Vedeneev_VY@mmbank.ru	28-17
Старший аналитик	Скворцов Дмитрий	Skvortsov_DV@mmbank.ru	28-32
Старший аналитик	Лямин Михаил	Lyamin_MY@mmbank.ru	28-44
Аналитик	Веселова Ольга	Veselova_OV@mmbank.ru	28-92
<u>Отдел анализа долговых рынков</u> Начальник отдела	Федоров Егор	Fedorov_EY@mmbank.ru	42-33
Аналитик	Ковалева Наталья	Kovaleva_NY@mmbank.ru	17-51
Аналитик	Чупрына Татьяна	Chupryna_TV@mmbank.ru	42-81